

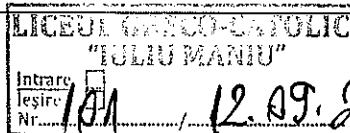


Ministerul Educației și Cercetării Științifice

LICEUL GRECO-CATOLIC "IULIU MANIU"

Oradea, str. Iuliu Maniu, nr. 5, tel/fax: 0259434526, 0359410518

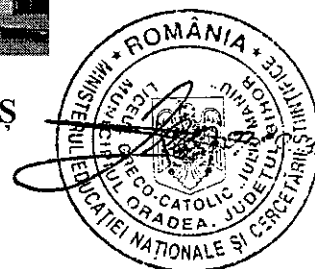
licatululomanu@yahoo.com www.liceululomanu.ro



PROIECT DE DEZVOLTARE INSTITUȚIONALĂ 2014-2018



DIRECTOR: PROF. PR.ALEXANDRU DRAGOȘ
DIRECTOR ADJ. PROF. RODICA MUREȘAN



Avizat în ședința CP din
11.02.2015

Aprobat în ședința CA din
11.02.2015

CUPRINS

1. COMPONENTA SITUAȚIONALĂ

- 1.1. Argument
- 1.2. Diagnoza mediului intern
- 1.3. Diagnoza mediului extern

2. COMPONENTA STRATEGICĂ

- 2.1. Viziunea școlii
- 2.2. Misiunea școlii
- 2.3. Ținte strategice

3. COMPONENTA OPERAȚIONALĂ

- 3.1. Planurile operaționale
- 3.2. Obiective imediate / rezultate
- 3.3. Echipa de proiect

1. COMPONENTA SITUAȚIONALĂ

1.1. Argument

Prezentul Proiect de Dezvoltare Instituțională a Liceului Greco- Catolic IULIU MANIU Oradea a fost conceput ca răspuns la necesitatea identificată de a aborda într-o manieră strategică coerentă activitatea managerială atât pe termen scurt cât și pe termen lung, din dorința de a relua o veche tradiție legată de susținerea învățământului tradițional greco-catolic, în directă corelație cu resursele existente, elementele de cultură organizațională, misiunea școlii, finalitățile educației în general și ale învățământului românesc în special, în contextul european contemporan. Proiectului este de 4 ani pentru a contura o perioadă medie în care se pot realiza obiectivele propuse, perioada coincide cu mandatul managerial al directorilor.

Context legislativ

Prezentul proiect de dezvoltare instituțională a fost conceput având la bază:

- ↓ Legea Educației Naționale 1/2011
- ↓ Strategia Ministerului Educației Naționale;
- ↓ Strategia descentralizării învățământului preuniversitar ;
- ↓ Management educațional pentru instituțiile de învățământ ;
- ↓ Proiectul de reformă a învățământului preuniversitar ;
- ↓ Protocolul încheiat între Secretariatul de Stat pentru Culte și Ministerul Învățământului și Științei – nr. 8388/10906 din 19. 11.1991.

1.2. Diagnoza mediului intern

1.2.1 Prezentarea generală

Unitatea școlară: LICEUL TEOLOGIC GRECO-CATOLIC ORADEA

Denumirea actuală: *LICEUL GRECO-CATOLIC "IULIU MANIU"*

Contact: Str. Iuliu Maniu nr. 5 cod.410104 - Oradea, Bihor;

TEL/FAX: 0259/434526,0359/410518

Site: www.licgcat.lx.ro, site nou : www.liceuliuliumaniu.ro

e-mail: lgcat@rdsor.ro, email nou: liceuliuliumaniu@yahoo.com

Tipul instituției:

Liceu - filiera vocațională, profil teologic, specializare teologie: clasele IX – XII

- filieră teoretică, profil real, specializare matematică –informatică clasele: IX-XII

Gimnaziu- clasele V-VIII

<u>Primar</u>	- clasele I-IV, actual O-IV – alternativa ed. Step by Step
<u>Preșcolar</u>	- grupă cu program normal, prezent – 3 grupe cu program prelungit

Limba de predare: Limba română

ISTORICUL UNITĂȚII ȘCOLARE

Înființarea și dezvoltarea învățământului confesional greco-catolic în Oradea s-a realizat în contextul politicii reformiste a curții imperiale vieneze din a doua jumătate a secolului al XVIII-lea și în condițiile necesității formării unei elite intelectuale menite să consolideze biserica, să ridice nivelul cultural al românilor. În concordanță cu politica curții vieneze episcopii greco-catolici de Oradea au urmărit înființarea de școli care să asigure pregătirea preoților, învățătorilor în dieceza de Oradea.

Din 1739 exista la Oradea o mică școală unită. Melentie Kovaci (episcop greco-catolic sufragane la Oradea din 1748) realizează un proiect în 1756 privind înființarea unei Școli unite în Oradea, care va avea, din anul 1773, statut de școală primară centrală.

Din 1780 Simion Maghiar devine dascăl la școala preparandială (pe care o conduce între 1780-1790), care din 1782 se transformă în școală capitală națională.

În 1784 școala este promovată la rangul de Schola Praeparandorum Valachorum Ludimagistrorum. Se deschide o clasă specială a preparanzilor; Simion Maghiar este numit profesor preparandial în 1784; “în 1784-1785 începe funcționarea sistematică recunoscută de guvern a Școlii Normale Române Greco-Catolice Unite de Învățători”.

În 1785 se încheia pregătirea a 11 învățători, în 1786 școala avea 31 de tineri, iar în 1788 absolviseră 45 de dascăli.

La inițiativa Episcopului Vasile Erdeli, prin ordinul din 1846 al împăratului Ferdinand, intrat în vigoare în 1848, Școala normală unită se reorganizează, se desprinde din cadrul seminarului teologic.

Școala Normală se reorganizează în 1907 după noua programă a statului maghiar (noile legi din 1907 – legea Apponyi...), dar limba de predare rămâne româna. La început școala funcționa cu 2 clase, din 1914 cu 4 clase; elevii trebuiau să fi absolviți 4 clase secundare.

Din 1923 școala se reorganizează după tipul școlilor normale din România, adoptă programa școlilor normale din România, “deschizând 7 clase normale în mod succesiv după vârsta elevilor de la anii 12 în sus”; directori au fost Petru Tămăianu (1919-1923) și Cornel Sabo din 1923.

Din 1937, Școala Normală Română Unită funcționează conform programei având 8 clase, 237 de elevi; 12 profesori titulari; plata profesorilor se făcea din contul Ministerului Educației, cheltuielile materiale fiind suportate de Episcopia Greco-Catolică. Școala dispunea de un cinematograf care funcționa din 1926; în 1930 se înființează o fanfară și o orchestră simfonică a școlii.

Clădirea actuală a școlii din Str. Iuliu Maniu nr. 5 a fost construită în 1925 în stil neoromânesc la stăruințele Ep. Traian Frențiu (1922-1948), de către arh. Anton Szallerbeck. Clădirea școlii cuprindea: școala primară de băieți (129 elevi), școala primară de fete (68 eleve), școala normală de băieți (237 elevi); total 434 elevi.

În anul 1948 școala normală greco-catolică a fost preluată de statul comunist, iar Biserica greco-catolică a fost desființată.

Schimbările din 1989 au creat o nouă conjunctură în care biserica greco-catolică și-a reluat activitatea, reînființându-se episcopia de Oradea. În 1990, Vasile Hossu a fost numit episcop greco-catolic la Oradea.

;p-0

Din dorința de a relua o veche tradiție s-a pus problema reînființării școlilor greco-catolice. Datorită rupturii intervenite în tradiția învățământului tradițional greco-catolic și a schimbărilor petrecute timp de jumătate de veac, școala greco-catolică înființată nu a continuat vechea tradiție a școlii normale, ci a fost creat un seminar teologic liceal. Inițiativa reînființării unei școli greco-catolice a aparținut Preasfinției Sale Episcopul Vasile Hossu. Înființarea unei școli greco-catolice este

solicitată prin “Adresa Episcopiei Greco-Catolice nr. 7171 / 1991”. Nota Secretariatului de Stat Pentru Culte nr. 9204/ 27.XII 1991, către Episcopia Română Unită cu Roma, Oradea, autorizează înființarea Seminarului Teologic Liceal al Bisericii Române Unite cu Roma în Oradea începând cu anul școlar 1992/1993.

Noua unitate școlară se constituie conform: H.G.NR. 521/1990; H.G.NR .461/1991; H.G.NR 939/1990 ; Protocolul încheiat între Secretariatul de Stat pentru Culte și Ministerul Învățământului și Științei – nr. 8388/10906 din 19. 11.1991.

Prin “ Delegația Episcopiei Române Unite cu Roma, Oradea nr. 51/ 3 febr. 1992 ”, semnată de Episcop Vasile Hossu, prof. SARCA VICTOR este delegat să reprezinte interesele episcopiei în fața ministerului. Prin decizia nr.51 din 3 februarie 1992 semnată de Episcopul Vasile Hossu, profesorul Victor Sarca a fost numit în funcția de director al Seminarului Teologic Liceal Român Unit, Greco-Catolic.

Etapele reînființării Liceului Greco-Catolic pot fi prezentate succint în următoarele perioade:

- ✚ 1989
 - se reînființează Episcopia greco - catolică de Oradea;
- ✚ 1990
 - Vasile Hossu a fost numit episcop greco-catolic la Oradea;
- ✚ 1991
 - este solicitată înființarea unei școli greco-catolice prin “Adresa Episcopiei greco-catolice nr. 7171 / 1991”;
 - este autorizată înființarea Seminarului Teologic Liceal al Bisericii Române Unite cu Roma în Oradea, începând cu anul școlar 1992/1993. Prin Nota Secretariatului de Stat pentru Culte nr. 9204/ 27.XII 1991;
- ✚ 1992
 - începe să funcționeze Seminarul Teologic Liceal Român Unit, Greco- Catolic;
- ✚ 1997
 - denumirea oficială a școlii se schimbă din Seminar Teologic Greco-Catolic în Liceul Teologic Greco-Catolic, conform Ordinului ministrului învățământului nr. 4105 / 13.06.97 ;
 - denumirea oficială a școlii se schimbă din Liceul Teologic Greco-Catolic în Liceul Greco-Catolic „Iuliu Maniu” în anul 2011

Directorii care și-au adus fiecare contribuția la dezvoltarea și creșterea instituțională a Liceul Teologic Greco-Catolic din Oradea sunt:

- ✚ 1992 – 1996
 - **dir. prof. VICTOR SARCA**
- ✚ 1996 – 1997
 - **dir. prof. IOSIF SUCIU**
- ✚ 1997 – 2000
 - **dir. prof. SZASZ BUTIRI ELENA**
- ✚ 2000 – 2014
 - **dir. prof. ANDREI CRISTEA**
- ✚ 2014-prezent
 - **dir. prof. pr. ALEXANDRU DRAGOȘ**
 - 2007 – dir. adj. prof. **CORNELIA VESEA**
 - 2008 – prezent – dir. adj. prof. **RODICA MUREȘAN**

De la reînființare până azi, școala a cunoscut o continuă evoluție, crescând numărul de clase și diversificându-se activitatea didactică. Inițial au început să funcționeze 2 clase de liceu (cu 30 elevi), cu profil teologic. Prima promoție a început clasa a IX-a în 1992 și a absolvit liceul în 1996. Instituția de învățământ a cunoscut o dezvoltare în timp, astfel: în anul 1996/1997 a funcționat o clasă de cantori; în 1997 se înființează o grupă de grădiniță și prima clasă de gimnaziu – cls. a V-a; în 1998 se înființează o clasă primară, clasa I, de tip step-by-step, iar din 1999 funcționează 2 clase I; tot în 1999 una din cele 2 clase a IX-a de liceu devine clasă cu profil matematică-informatică.

În prezent, liceul are 763 de elevi din care: 3 grupe de grădiniță cu 75 elevi; 11 clase primare cu 300 elevi; 8 clase gimnaziale cu 215 elevi; 8 clase de liceu cu 183 elevi. Specific liceului este profilul teologic greco-catolic, programa școlară fiind conformă cu planul cadru elaborat de M.E.C.T. în colaborare cu Ministerul Culturii și Cultelor; una din clasele de liceu are profil matematică-informatică. Din programul școlii face parte și liturghia (începând din 1996) la care participă întreaga școală, vineri dimineața; liceul are un profesor-preot cu rol de părinte spiritual. Înainte de Paști au loc anual exercițiile spirituale. Chiar dacă are un caracter confesional școala nu este restrictivă, fiind primiți elevi și profesori și de alte confesiuni.

Școala dispune de 21 de săli de clasă, laboratoare de informatică conectate la internet în rețea, laborator de chimie-biologie, sală de sport, bibliotecă cu 5000 volume, cantină, internat cu o capacitate de 100 locuri, sală de mese în incinta școlii pentru clasele I-IV, sala festivă.

Clădirea școlii a beneficiat de numeroase amenajări, reparații, reabilitări, redimensionarea sălilor de clasă, de dotarea continuă cu material didactic, toate fiind susținute în special de Episcopia Greco-Catolică care patronează liceul.

1.2.2 Cultura organizațională

✚ **Logo și slogan:** “Iubeste și spune-o prin viața ta.” (Sf. Augustin).

✚ **Culori:** albastru, roșu și alb

✚ **Sigla școlii:**



✚ **Cartea de onoare:** deschisă invitațiilor, partenerilor, colaboratorilor din mediul extern

✚ **Panou de promovare a performanțelor școlare și extrașcolare**

✚ **Materiale promoționale personalizate:** afișe, postere, banere, mape, calendare, CD-uri, DVD-uri, postere, clipuri publicitare, emisiuni TV, etc.

✚ **Partener media:** Radio Maria

✚ **Tradiții:**

✚

– **ZILELE ȘCOLII** – ultima săptămână a lunii mai

- Festivitatea anuală de premiere a elevilor cu rezultate deosebite, școlare și extrașcolare;

- Concursuri sportive, de cultură generală;
- Simpozioane;
- Excursii tematice;
- Meciul de fotbal dintre absolvenții claselor a XII- a și profesori;
- **ACTIVITĂȚI CARITABILE**
- Târguri gastronomice
 - ”Istorie și tradiție la români” - 24 ianuarie
 - ” Ziua Europei” - 9 mai
- ”Târgul mărtișorului” – 1 Martie
 - **BALURI**
 - Bobocilor – noiembrie
 - Îndrăgostiților – februarie
 - Absolvenților – iunie
 - **PELERINAJE** - Sighet - Maramureș -” *Pe urmele martirilor*” - mai
 - **EXERCIIII SPIRITUALE** ale elevilor și profesorilor / martie - aprilie
 - **CAMPANIA DE PROMOVARE A OFERTEI ȘCOLARE** - martie/aprilie
 - **ORGANIZAREA TABERELOR APLICATIVE** la clasele I – IV , Step by Step – mai /iunie
 - **”COLINDUL MOȘILOR”** - clasele I – IV , Step by Step - decembrie
 - **PROIECTUL TROFEUL ATLETIC MAJANO – ITALIA** – septembrie
 - **PRIMA SFÂNTĂ ÎMPĂRTĂȘANIE A COPIILOR DE CLASA a III-a** - iunie
- ✚ **Obiceiuri:**
 - Colaborări ale elevilor și profesorilor în realizarea emisiunilor radio – Radio Maria;
 - Participarea direcțiunii, profesorilor și elevilor la emisiuni radio și TV (TVS, Antena, Transilvania) care au ca scop promovarea ofertei educaționale și a unor proiecte educaționale derulate în liceul nostru;
 - Voluntariat desfășurat de elevi coordonați de cadre didactice de specialitate și cu colaboratori externi (Sigur. Info. , ” Let`s do it România”, Caritas, SNAC);
 - Lucrul în echipe mixte elevi/profesori/colaboratori, atât în activitățile instructive cât și în cele educative în baza unor acorduri de colaborare și/sau parteneriat, concursuri școlare și extrașcolare;
 - Participarea periodică a elevilor, însoțiți de cadrele didactice de specialitate, la spectacole artistice din cadrul teatrului și a filarmonicii din Oradea;

1.2.3 Resurse umane

Populația școlară

De la înființare până azi (din 1992 până în 2008), școala a cunoscut o continuă evoluție dezvoltându-se, crescând numărul de clase și diversificându-se activitatea didactică.

- ✚ 1992
 - au început să funcționeze 2 clase de liceu cu profil teologic;
- ✚ 1996
 - a absolvit liceul prima promoție IX – XII;
- ✚ 1996 – 1997
 - a funcționat o clasă de cantori;
- ✚ 1997
 - se înființează o grupă de grădiniță cu program normal;

- se înființează prima clasă de gimnaziu – a V-a;
- ✚ 1998
- se înființează o clasă primară, clasa I, de tip step-by-step;
- ✚ 1999
- funcționează două clase I, de tip step-by-step;
- una dintre cele două clase de liceu devine profil matematică – informatică;
- ✚ 2001
- a absolvit liceul prima promoție V – VIII;
- ✚ 2005
- funcționează două clase de a V-a;
- ✚ 2010
- înscrieri în 2 grupe combinate de grădiniță A, B
- ✚ 2012
- înscrieri în clasele pregătitoare A,B
- ✚ 2014
- înscrieri în clasele pregătitoare A,B,C
- ✚ 2015
- înscrieri în 3 grupe de grădiniță, A,B,C

Anul școlar 2014-2015:

Număr elevi 806 din care:

- grădiniță, 2 grupe – 66 preșcolari
- clasele I-IV Step by Step, 11 clase – 312 elevi
- gimnaziu, 8 clase - 217 elevi
- liceu, 8 clase - 217 elevi

Număr elevi cu CES- 6 elevi

Rata de promovabilitate –100 %

**FORMAȚIUNI DE STUDIU
AN ȘCOLAR 2014-2015**

Tabel nr.1

NR.CRT.	CLASA / GRUPA DE GRĂDINIȚĂ	NR.ELEVI/CLASĂ
1.	Grupă de grădiniță A Grupă de grădiniță B Grupă de grădiniță C	25 preșcolari 22 preșcolari 19 preșcolari
TOTAL GRĂDINIȚĂ		66 preșcolari
2.	Clasa pregătitoare A Step by Step	30
	Clasa pregătitoare B Step by Step	29
	Clasa pregătitoare C Step by Step	28
	Clasa I A, alternativă Step by Step	30
	Clasa I B, alternativă Step by Step	30
	Clasa a II-a A, alternativă Step by Step	28
	Clasa a II-a B, alternativă Step by Step	28
	Clasa a III-a A, alternativă Step by Step	28
	Clasa a III-a B, alternativă Step by Step	29
	Clasa a IV-a A, alternativă Step by Step	26

	Clasa a IV-a B, alternativa Step by Step	26
	TOTAL ÎNVĂȚĂMÂNT PRIMAR	312
3.	Clasa a V-a A,	31
	Clasa a V-a B,	27
	Clasa a VI-a A,	22
	Clasa a VI-a B,	22
	Clasa a VII-a A,	31
	Clasa a VII-aB,	30
	Clasa a VIII-a A,	23
	Clasa a VIII-a B,	25
	TOTAL GIMNAZIU	211
4.	Clasa a IX- a A, învățământ zi, filiera vocațională, profil teologie	30
	Clasa a IX-a B, învățământ de zi, filiera teoretică, profil matematică - informatică	29
	Clasa a X- a A, învățământ zi,	26
	Clasa a X-a B, învățământ de zi, filiera vocațională, profil teologie	29
	Clasa a XI- a A, învățământ zi, filiera teoretică, profil matematică - informatică	32
	Clasa a XI-a B, învățământ de zi, filiera vocațională, profil teologie	16
	Clasa a XII- a A, învățământ zi, filiera teoretică, profil matematică - informatică	32
	Clasa a XII-a B, învățământ de zi, filiera vocațională, profil teologie	23
	TOTAL LICEU	217
	TOTAL GENERAL	806

Promovabilitatea la examenele naționale

Examenul de bacalaureat 2015:

În urma examenului de bacalaureat, 2015 am obținut un procent de promovabilitate de 90,74%; din cei 54 de candidați înscriși, au reușit 49 candidați .

Tabel nr.2

Specialitatea /Clasa	Înscriși	Prezenți	Promovați	Promovabilitate %
XII A învățământ zi, filiera vocațională, profilul uman, specializarea Teologie	31	31	26	83,87%
XII B învățământ zi, filiera teoretică, profilul real, specializarea Matematică-informatică	23	23	23	100%
TOTAL	54	54	49	90,74%

Evaluare Națională iunie 2015

În urma Evaluării Naționale, 2015 , din cei 48 elevi înscriși au obținut medii peste 5 un număr de 41 elevi având media sub 5 un număr de 7 elevi.

Tabel nr.3

Candidați /Clasa	Înscriși	Prezenți	Promovați cu note peste 5	Promovabilitate %
Clasa a VIII-a	48	48	41	85,41%

Anul școlar 2015-2016

În acest an școlar liceul nostru a avut înscriși 871 elevi din care:

- 3 grupe de grădiniță cu 69 preșcolari;
- 12 clase primare în alternativa Stewp by Step cu 354 elevi;
- 8 clase gimnaziale cu 229 elevi;
- 8 clase de liceu cu 219 elevi.

Număr elevi cu CES- 6 elevi

Rata de promovabilitate –100 %

**FORMAȚIUNI DE STUDIU
AN ȘCOLAR 2015-2016**

Tabel nr.4

NR.CRT.	CLASA / GRUPA DE GRĂDINIȚĂ	NR.ELEVI/CLASĂ	
1.	Grupă de grădiniță A	24 preșcolari	
	Grupă de grădiniță B	24 preșcolari	
	Grupă de grădiniță C	21 preșcolari	
	TOTAL GRĂDINIȚĂ	69 preșcolari	
2.	Clasa pregătitoare A Step by Step	30	
	Clasa pregătitoare B Step by Step	30	
	Clasa pregătitoare C Step by Step	34	
	Clasa I A, atlternativa Step by Step	31	
	Clasa I B, atlternativa Step by Step	30	
	Clasa I C, atlternativa Step by Step	28	
	Clasa a II-a A, atlternativa Step by Step	29	
	Clasa a II-a B, atlternativa Step by Step	30	
	Clasa a III-a A, atlternativa Step by Step	31	
	Clasa a III-a B, atlternativa Step by Step	27	
	Clasa a IV-a A, atlternativa Step by Step	24	
	Clasa a IV-a B, atlternativa Step by Step	30	
		TOTAL ÎNVĂȚĂMÂNT PRIMAR	354
	3.	Clasa a V-a A,	31

	Clasa a V-a B,	32
	Clasa a VI-a A,	32
	Clasa a VI-a B,	26
	Clasa a VII-a A,	23
	Clasa a VII-a B,	24
	Clasa a VIII-a A,	31
	Clasa a VIII-a B,	30
TOTAL GIMNAZIU		229
4.	Clasa a IX- a A, învățământ zi, filiera vocațională, profil teologie	28
	Clasa a IX-a B, învățământ de zi, filiera teoretică, profil matematică - informatică	31
	Clasa a X- a A, învățământ zi,	30
	Clasa a X-a B, învățământ de zi, filiera vocațională, profil teologie	26
	Clasa a XI- a A, învățământ zi, filiera teoretică, profil matematică - informatică	26
	Clasa a XI-a B, învățământ de zi, filiera vocațională, profil teologie	30
	Clasa a XII- a A, învățământ zi, filiera teoretică, profil matematică - informatică	32
	Clasa a XII-a B, învățământ de zi, filiera vocațională, profil teologie	16
TOTAL LICEU		219
TOTAL GENERAL		871

**Promovabilitatea la examenele naționale
Examenul de bacalaureat 2016:**

În urma examenului de bacalaureat, 2016 am obținut un procent de promovabilitate de 92,85%; din cei 42 de candidați înscriși, au reușit 39 candidați .

Tabel nr.5

Specialitatea /Clasa	Înscriși	Prezenți	Promovați	Promovabilitate %
XII A învățământ zi, filiera vocațională, profilul uman, specializarea Teologie	26	26	24	92,30%
XII B învățământ zi, filiera teoretică, profilul real, specializarea Matematică-informatică	16	16	15	93,75%
TOTAL	42	42	39	92,85%

Evaluare Națională iunie 2016

În urma Evaluării Naționale, 2016 , din cei 60 elevi înscriși au obținut medii peste 5 un număr de 55 elevi având media sub 5 un număr de 5 elevi.

Tabel nr.6

Candidați /Clasa	Înscriși	Prezenți	Promovați cu note peste 5	Promovabilitate %
Clasa a VIII-a	60	60	55	91,66 %

Anul școlar 2016-2017

În acest an școlar liceul nostru a avut înscriși 904 elevi din care:

- 3 grupe de grădiniță cu 75 preșcolari;
- 13 clase primare în alternativa Stewp by Step cu 383 elevi;
- 8 clase gimnaziale cu 219 elevi;
- 8 clase de liceu cu 227 elevi.

Număr elevi cu CES- 7 elevi

Rata de promovabilitate –100 %

Tabel nr.7

**FORMAȚIUNI DE STUDIU
AN ȘCOLAR 2016-2017**

NR.CRT.	CLASA / GRUPA DE GRĂDINIȚĂ	NR.ELEVI/CLASĂ	
1.	Grupă de grădiniță A	25 preșcolari	
	Grupă de grădiniță B	24 preșcolari	
	Grupă de grădiniță C	26 preșcolari	
TOTAL GRĂDINIȚĂ		75 preșcolari	
2.	Clasa pregătitoare A Step by Step	30	
	Clasa pregătitoare B Step by Step	30	
	Clasa pregătitoare C Step by Step	28	
	Clasa I A, atlternativa Step by Step	30	
	Clasa I B, atlternativa Step by Step	30	
	Clasa I C, atlternativa Step by Step	34	
	Clasa a II-a A, atlternativa Step by Step	31	
	Clasa a II-a B, atlternativa Step by Step	30	
	Clasa a II-a C, atlternativa Step by Step	26	
	Clasa a III-a A, atlternativa Step by Step	29	
	Clasa a III-a B, atlternativa Step by Step	29	
	Clasa a IV-a A, atlternativa Step by Step	29	
	Clasa a IV-a B, atlternativa Step by Step	27	
	TOTAL ÎNVĂȚĂMÂNT PRIMAR		383
	3.	Clasa a V-a A,	30

	Clasa a V-a B,	30
	Clasa a VI-a A,	25
	Clasa a VI-a B,	32
	Clasa a VII-a A,	30
	Clasa a VII-aB,	27
	Clasa a VIII-a A,	21
	Clasa a VIII-a B,	24
TOTAL GIMNAZIU		219
4.	Clasa a IX- a A, învățământ zi, filiera vocațională, profil teologie	28
	Clasa a IX-a B, învățământ de zi, filiera teoretică, profil matematică - informatică	28
	Clasa a X- a A, învățământ zi,	30
	Clasa a X-a B, învățământ de zi, filiera vocațională, profil teologie	28
	Clasa a XI- a A, învățământ zi, filiera teoretică, profil matematică - informatică	29
	Clasa a XI-a B, învățământ de zi, filiera vocațională, profil teologie	27
	Clasa a XII- a A, învățământ zi, filiera teoretică, profil matematică - informatică	29
	Clasa a XII-a B, învățământ de zi, filiera vocațională, profil teologie	28
TOTAL LICEU		227
TOTAL GENERAL		904

Anul școlar 2017-2018

În acest an școlar liceul nostru a avut înscriși 933 elevi din care:

- 3 grupe de grădiniță cu 75 preșcolari;
- 14 clase primare în alternativa Stewp by Step cu 412 elevi;
- 8 clase gimnaziale cu 219 elevi;
- 8 clase de liceu cu 227 elevi.

Număr elevi cu CES- 7 elevi

Rata de promovabilitate –100 %

Tabel nr.8

FORMAȚIUNI DE STUDIU AN ȘCOLAR 2017-2018

NR.CRT.	CLASA / GRUPA DE GRĂDINIȚĂ	NR.ELEVI/CLASĂ
1.	Grupă de grădiniță A	25 preșcolari
	Grupă de grădiniță B	24 preșcolari
	Grupă de grădiniță C	26 preșcolari
TOTAL GRĂDINIȚĂ		75 preșcolari
2.	Clasa pregătitoare A Step by Step	30
	Clasa pregătitoare B Step by Step	30
	Clasa pregătitoare C Step by Step	28

	Clasa I A, atlternativa Step by Step	30
	Clasa I B, atlternativa Step by Step	30
	Clasa I C, atlternativa Step by Step	34
	Clasa a II-a A, atlternativa Step by Step	31
	Clasa a II-a B, atlternativa Step by Step	30
	Clasa a II-a C, atlternativa Step by Step	26
	Clasa a III-a A, atlternativa Step by Step	29
	Clasa a III-a B, atlternativa Step by Step	29
	Clasa a III-a C, atlternativa Step by Step	29
	Clasa a IV-a A, atlternativa Step by Step	29
	Clasa a IV-a B, atlternativa Step by Step	27
	TOTAL ÎNVĂȚĂMÂNT PRIMAR	412
3.	Clasa a V-a A,	30
	Clasa a V-a B,	30
	Clasa a VI-a A,	25
	Clasa a VI-a B,	32
	Clasa a VII-a A,	30
	Clasa a VII-aB,	27
	Clasa a VIII-a A,	21
	Clasa a VIII-a B,	24
	TOTAL GIMNAZIU	219
4.	Clasa a IX- a A, învățământ zi, filiera vocațională, profil teologie	28
	Clasa a IX-a B, învățământ de zi, filiera teoretică, profil matematică - informatică	28
	Clasa a X- a A, învățământ zi,	30
	Clasa a X-a B, învățământ de zi, filiera vocațională, profil teologie	28
	Clasa a XI- a A, învățământ zi, filiera teoretică, profil matematică - informatică	29
	Clasa a XI-a B, învățământ de zi, filiera vocațională, profil teologie	27
	Clasa a XII- a A, învățământ zi, filiera teoretică, profil matematică - informatică	29
	Clasa a XII-a B, învățământ de zi, filiera vocațională, profil teologie	28
	TOTAL LICEU	227
	TOTAL GENERAL	933

Specific liceului este profilul teologic greco-catolic, programa școlară fiind conformă cu planul cadru elaborat de M.E.C.T. în colaborare cu Ministerul Culturii și Cultelor; una din clasele de liceu are profil matematică-informatică. Din programul școlii face parte și liturghia (începând din 1996) la care participă întreaga școală, vineri dimineața; liceul are un profesor-preot cu rol de părinte spiritual. Înainte de Paști au loc anual exercițiile spirituale. Chiar dacă are un caracter confesional școala nu este restrictivă, fiind primiți elevi și profesori și de alte confesiuni.

Un proces educativ de calitate a permis realizarea unor creșteri sistematice ale numărului de elevi din școală precum și a performanțelor școlare :

✚ Numărul elevilor care au obținut premii la olimpiadele și concursurile școlare:

Tabel nr.9

NR. CRT.	AN ȘCOLAR	ETAPA	NR. DE ELEVI	Procentul de performanță raportat la numărul total de elevi
1	2014/2015	LOCALĂ	20	10,13%
		JUDEȚEANĂ	35	
		INTERJUDEȚEANĂ	10	
		NAȚIONALĂ	10	
		INTERNAȚIONALĂ	-	
		TOTAL	75 ELEVI	
2	2015/2016	LOCALĂ	24	16,08%
		JUDEȚEANĂ	46	
		INTERJUDEȚEANĂ	18	
		NAȚIONALĂ	40	
		INTERNAȚIONALĂ	-	
		TOTAL	128 ELEVI	

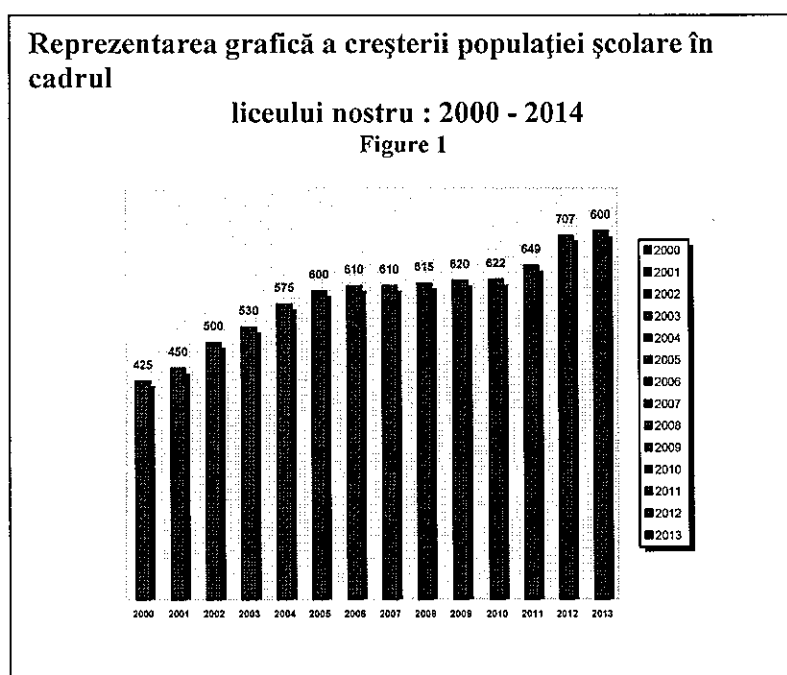
Una dintre țintele strategice constante ale PDI este creșterea prestigiului școlii prin creșterea performanței școlare. Dascălii au început să pună un accent din ce în ce mai mare pe pregătirea elevilor pentru olimpiadele școlare, la toate nivelurile de școlarizare. Astfel numărul elevii cu rezultate notabile a crescut de la 75 de elevi în perioada 2014 - 2015 la 128 de elevi în anul școlar 2015- 2016.

Factorii care concură la creșterea numărului de elevi sunt :

- rata foarte mare a absolvenților înscriși la facultăți;
- posibilitatea de a se înscrie la orice facultate, indiferent de specializarea acesteia, fie în țară, fie în străinătate (Roma, Viena, Madrid, Paris);
- promovabilitatea la testele naționale și bacalaureat de peste 90% ;
- probleme disciplinare foarte mici ;
- educația moral creștină oferită în școală ;
- rezultate obținute la olimpiadele și concursurile școlare și extrașcolare ;
- pregătirea de specialitate a profesorilor și institutorilor;
- renumele liceului obținut prin calitatea elevilor pe care i-a format pentru viață;
- succesul alternativei educaționale Step by Step;

Marea majoritate a elevilor provin din municipiul Oradea și localitățile învecinate (Nojorid, Sântandrei, Palota, Sânmartin), dar în clasele de liceu avem și elevi din județele limitrofe, în special în clasele de teologie. Una dintre caracteristicile școlilor catolice a fost aceea de a fi deschise tuturor elevilor, indiferent de confesiune, etnie, condiție socială. Astfel avem : 95 % români, 3,36 %maghiari, 1,7 % germani slovaci, italieni, argentinieni, pe de o parte, iar pe de altă parte : 64,92 % ortodocsi, 30,18 % catolici, 4,89 %, reformați, penticostali, baptiști.

Alternativa Step by Step este, fără îndoială, o reușită care contribuie foarte mult la ridicarea calitativă a liceului. Metodele moderne de predare din cadrul alternativei Step by Step reprezintă, cu adevărat, reforma curriculară la această categorie de vârstă. Rezultatele deosebite ne dau tăria de a continua, iar solicitările foarte mari la aceste clase – certitudinea că suntem pe drumul cel bun. La acest ciclu de învățământ activitățile extracurriculare sunt extrem de diverse și bogate, elevii și părinții răspund pozitiv la propunerile școlii și a învățătoarelor. Se observă o tendință tot mai mare de continuitate în cadrul liceului nostru a absolvenților de gimnaziu, ceea ce dă valoare pregătirii în liceu.



Cadrele didactice sunt permanent conectate, interesate de perfecționare în specialitate, participând la diverse forme de perfecționare prin CCD, Universitatea din Oradea, Universitatea Babeș-Bolyai (masterate, continuări de studii) .

Aprecierea cadrelor didactice în afara școlii se reflectă și prin formatorii regionali Step: Țirban Anamaria, Târț Camelia, Brisc Maria, Abrudan Luminița. Totodată începând din anul 2013, unitatea noastră a primit certificatul de școală “Model de bune practici în alternativa educațională Step by Step”.

✦ Personalul didactic: 54 de persoane

Tabelul nr.10

CADRE DIDACTICE An școlar 2014 - 2015

Nr.crt.	Numele și prenumele	Specializarea	Statut	Grad didactic
1	Abrudan Luminița	Prof.înv.primar	Titular	I
2	Băliban Paula	Prof.lb.română	Titular	I
3	Balota Ileana	Prof.înv.primar	Pensionar	I
4	Barna Lorena	Prof.lb.engleză	PCO	deb
5	Bate Florina	Prof.înv.primar	Titular	I
6	Bene Serban	Prof.ed.fizică	Titular	II
7	Blaga Monica	Prof.socio-umane	Titular	I
8	Bogdan Anca	Prof.înv.primar	Titular	II
9	Brândaș Andreana	Prof.înv.primar	Titular	II
10	Brisic Maria Ana	Prof.înv.primar	Titular	II
11	Capriș Patricia	Prof.lb.germană	Titular	def

12	Cata Corina	Prof.geografie	Titular	I
13	Cioba Anton	Prof.religie	PCO	deb
14	Ciupleu Ioana	Prof.informatică	Titular	II
15	Crăciun Anamaria	Prof.înv.preșcolar	Titular	def
16	Cretu Sorin	Prof.ed.tehnologică	Suplinitor	deb
17	Cristea Aurelian Andrei	Prof.ed.fizică – director	Titular	I
18	Cristea Dana	Prof.ed.fizică	PCO	II
19	Dacin Ioana	Prof.înv.primar	Titular	I
20	Dungaru Andreea	Educatoare	Suplinitor	Deb
21	Dura Ana	Prof.religie	Titular	I
22	Gaspar Monica	Prof.înv.primar	Detășat	II
23	Gondor Olimpia	Prof.desen	Suplinitor	Deb
24	Gurău Dorina	Prof.chimie	Titular	I
25	Haș Emilia	Prof.lb.română	Titular	I
26	Hiriș Vlad	Prof.ed.fizică	PCO	deb
27	Horgoș Lucica	Educatoare	Titular	I
28	Kosa Adrian	Prof.ed.fizică	Suplinitor	Deb
29	Lucaci Mariana	Prof.înv.primar	Titular	I
30	Mălan Diana	Prof.înv.primar	Titular	Def
31	Man Ligia	Prof.religie	Titular	I
32	Mateoc Monica	Prof.înv.primar	Titular	II
33	Meze Anamaria	Prof.înv.primar	Titular	II
34	Mihale Anca	Prof.înv.preșcolar	Titular	Def
35	Miheș Sorina	Prof.informatică	Suplinitor	II
36	Mureșan Rodica	Prof.chimie – director adjunct	Titular	I
37	Nan Gabriela	Prof.matematică	Titular	I
38	Nedeianu Lorenia	Prof.înv.primar	Titular	I
39	Nica Antonia	Prof. Muzică	Titular	II
40	Olau Mihaela	Prof.istorie	Titular	Def
41	Pele Olivia	Prof.lb.germană	PCO	Def
42	Pintea Flavia	Prof.înv.primar	Suplinitor	Def
43	Podar Adrian	Prof.lb.engleză	Titular	I
44	Popa Nicoleta	Prof.înv.primar	Titular	I
45	Popovici Ana Mihaela	Prof.lb.română	Titular	I
46	Pupe Alina	Prof.biologie	Titular	Def
47	Radu Adina	Prof.lb.engleză	Titular	I
48	Sabău Călin	Prof.matematică	Titular	I
49	Sabău Octavia	Prof.înv.primar	Titular	II
50	Șipoș Lia	Prof.înv.primar	Titular	I
51	Tirban Anamaria	Prof.înv.primar	Titular	II
52	Tîrț Camelia	Prof.înv.primar	Titular	I
53	Toderaș Alexandru	Prof.fizică	Detășat	II
54	Ursu Krisztina	Prof.înv.primar	Titular	I

Referitor la calificarea cadrelor didactice există următoarea situație:

- 54 cadre didactice calificate (100 %) din care

- 40 cadre didactice titulare (74,07%) ;
- 14 cadre didactice suplinoare, detașate sau la plata cu ora (25,92%);

Cele 40 cadre didactice titulare prezintă următoarea situație statistică:

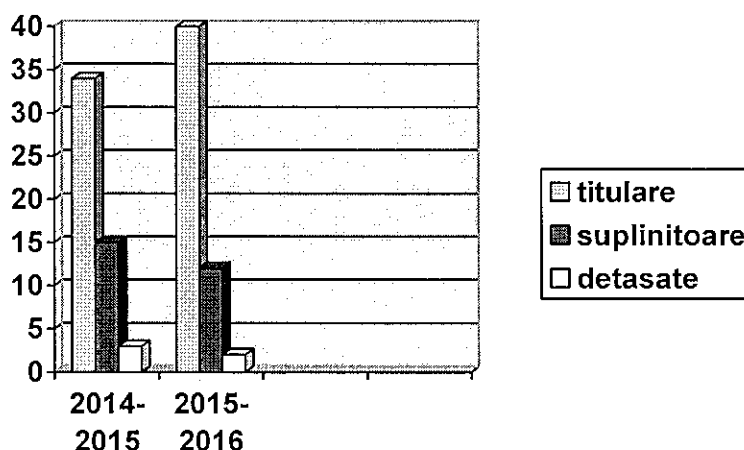
- 24 cadre didactice titulare cu gradul I (60 %) ;
- 10 cadre didactice titulare cu gradul II (25 %) ;
- 6 cadre didactice titulare cu definitivat (15 %) ;

La cele 12 cadre didactice suplinoare, detașate sau la plata cu ora, situația statistică se prezintă astfel:

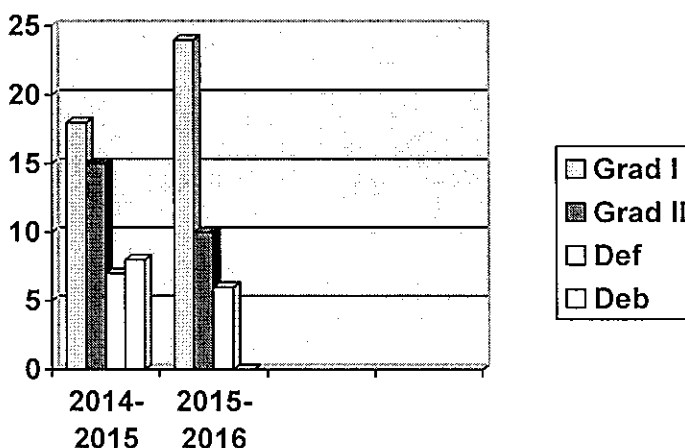
- 1 cadre didactice cu gradul I
- 4 cadre didactice cu gradul II ;
- 2 cadre didactice cu definitivat
- 5 cadre didactice debutante

Grafic comparative privind situația cadrelor didactice calificate

Grafic nr.2



Grafic comparative privind gradele didactice ale personalului didactic titular



Grafic nr. 3

2014-2015✚ **Personal didactic auxiliar: 5 persoane****Tabelul nr.11**

Nr. crt.	Numele și prenumele	Funcția
1.	Negrea Codruța	Secretar șef
2.	Aciu Daniela	Administrator financiar
3.	Zapodeanu Tereza	Administrator de patrimoniu
4.	Buboi Monica	Administrator de patrimoniu
5.	Firez Suzana	Pedagog

✚ **Personal nedidactic: 10 persoane****Tabelul nr. 12**

Nr. crt.	Numele și prenumele	Ocupația
1.	Albert Iolanda	îngrijitoare
2.	Varadi Tunde	îngrijitoare
3.	Batari Imre	muncitor
4.	Negrău Petre	portar
5.	Harn Dinu	portar
6.	Fineș Ionel	portar
7.	Ungur Ioana	îngrijitor
8.	Silaghi Margareta	bucătar
9.	Ciuciu Marioara	bucătar
10.	Ciortin Elisabeta	spălătoreasă
11.	Gurguți Margareta	îngrijitoare
12.	Garai Mariana	bucătar

2015-2016✚ **Personal didactic auxiliar: 7 persoane****Tabelul nr. 13**

Nr. crt.	Numele și prenumele	Funcția
1.	Negrea Codruța	Secretar șef
2.	Aciu Daniela	Administrator financiar
3.	Zapodeanu Tereza	Administrator de patrimoniu
4.	Buboi Monica	Administrator

		de patrimoniu
5.	Firez Suzana	Pedagog
6.	Merca Rodica	Secretar
7.	Popa Carmen	Bibliotecar

✚ Personal nedidactic: 10 persoane

Tabelul nr. 14

Nr. crt.	Numele și prenumele	Ocupația
1.	Albert Iolanda	îngrijitoare
2.	Varadi Tunde	îngrijitoare
3.	Batari Imre	muncitor
4.	Negrău Petre	portar
5.	Harn Dinu	portar
6.	Fineș Ionel	portar
7.	Ungur Ioana	îngrijitor
8.	Silaghi Margareta	bucătar
9.	Ciuciu Marioara	bucătar
10.	Ciortin Elisabeta	spălătoreasă
11.	Harn Lia	îngrijitoare
12.	Garai Mariana	bucătar

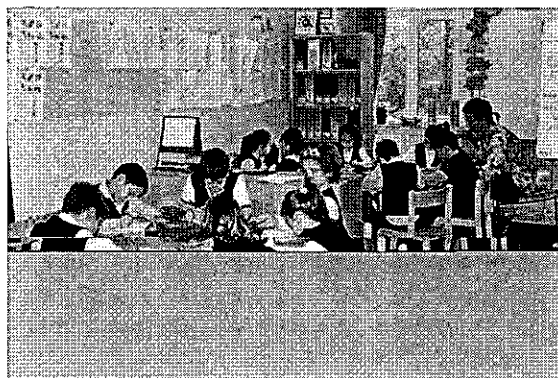
Toate posturile din organigrama de funcționare a instituției sunt ocupate (din cele 3 categorii de personal, toți au calificarea cerută prin fișa postului).

1.2.4 Resurse materiale

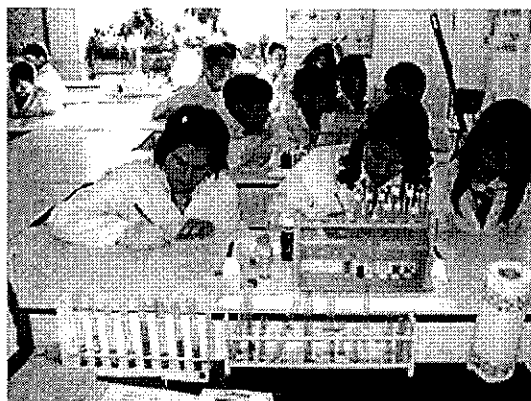
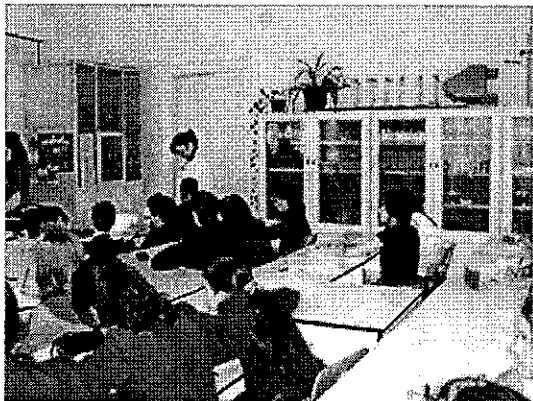
Baza materială a școlii este în continuă dezvoltare, în prezent dispunem de sediul principal situat pe strada Iuliu Maniu nr.5, precum și internatul și cantina din str. Parcul Traian 20.

✚ Sediul principal din Iuliu Maniu nr. 5 cuprinde 39 de spații funcționale :

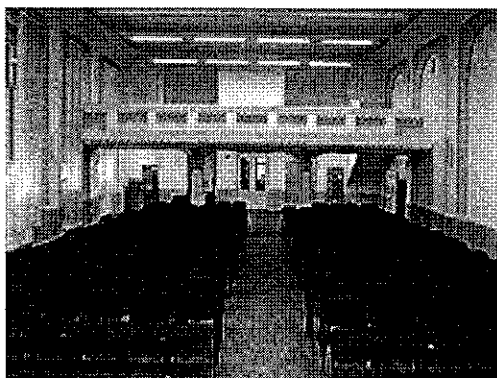
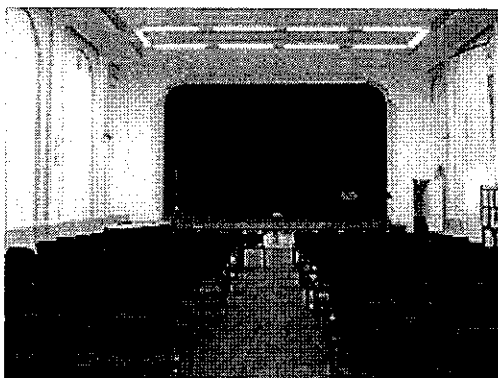
- 13 săli de clasă amenajate special pentru alternativa Step by Step;



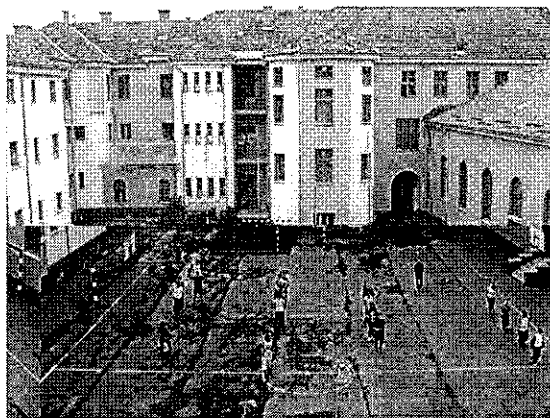
- 8 săli de clasă pentru clasele V –VIII;
- 8 săli de clasă pentru clasele IX – XII;
- 3 sală de grădiniță cu program normal;
- sala profesorală
- 1 laborator de chimie, biologie și fizică;



- 2 laboratoare informatică, în rețea, din care unul este conectat la sistemul AE
- 1 cabinet metodic de religie
- 1 cabinet metodic de științe
- 1 cabinet metodic de limbi străine și limba română
- cabinet medical
- cabinet psihologic
- secretariat
- direcțiune
- arhiva școlii
- cantina pentru cele 4 clase din alternativa Step by Step;
- sala festivă de 250 locuri / multifuncțională;
- sala de sport și două vestiare ;
- sala de forță ;
- biblioteca școlară ;
- atelier pentru reparații de întreținere ;
- chioșc școlar – în curtea școlii



- ✚ **Sediul din Parcul Traian nr. 20 cuprinde spații funcționale**
 - 4 săli de clasă amenajate special pentru alternativa Step by Step;
 - internatul cu o capacitate de 50 de locuri amenajat modern;
 - cantina și bucătăria dotate excelent;
 - 3 săli de studiu pentru elevii din internat;
- ✚ **Terenuri : de fotbal bituminat;**



Materiale didactice:

- fond de carte: 3000 volume
- 68 de calculatoare Pentium IV
- hărți de specialitate: 8 geografie, 4 istorie
- planșe de specialitate: 20 fizică, 20 chimie, 15 limba română, 20 matematică, 20 biologie, 5 limba engleză, 5 limba germană;
- software: sistem AEL, programe C++;
- aparatură multimedia: 3 videoproiectoare, 2 ecrane, 3 laptop, aparat foto digital 2 buc.,
- stație audio - pentru difuzare (informații, muzică);
- materiale și echipamente sportive;
- substanțe și ustensile pentru laboratorul chimie
- aparatură de specialitate pentru laboratoarele de fizică și biologie

Cu toată extinderea în clădirea din Parcul Traian nr. 20 nu există spațiu suficient pentru amenajarea laboratoarelor de fizică și biologie, precum și realizarea unui cabinet fonetic pentru limbile străine, deși dispunem de materiale didactice suficiente.

1.2.5 Resurse financiare

Clădirea școlii a beneficiat de numeroase amenajări, reparații, reabilitări, redimensionarea sălilor de clasă, de dotarea continuă cu material didactic, toate fiind susținute în special de Episcopia Greco-Catolică care patronează liceul, dar și parțial din fonduri MECT.

Liceul nostru, prin statutul pe care îl are beneficiază de o dublă subordonare : Ministerul Educației Cercetării și Tineretului, pe de o parte și Episcopia Greco-Catolică pe de altă parte. În acest fel, prin bugetul de local sunt asigurate plățile cadrelor didactice, utilitățile și întreținerea funcționalității clădirii iar din partea Episcopiei Greco-Catolice sunt asigurate reparațiile capitale și investițiile mari, având în vedere faptul că avem o clădire veche, de patrimoniu, necesitând investiții de restaurare.

Investițiile au fost orientate către problemele importante de structură și funcționalitate, curent electric, acoperiș, tencuială interioară, curtea școlii, încălzire iar in viitor se dorește înlocuirea ferestrelor, reamenajarea unor săli de clasă.

Liceul teologi Greco- Catolic are și resurse extrabugetare provenite din:

- închirierea internatului școlar și a cantinei pentru cazarea elevilor;
- închirierea sălii de sport;
- închirierea sălii festive;
- închirierea chioșcului din curtea școlii;

Bugetul aprobat pe 2015 a fost următorul:

Liceul Teologic Greco-Catolic

Tabelul nr.15

Cheltuieli bugetare	Credite bugetare inițiale (Ron)	Credite bugetare definitive (Ron)	Plăți efectuate (Ron)
Cheltuieli total	2202180	2716120	2698277
Cheltuieli personal	2145540	2639330	2624949
Cheltuieli materiale	56640	56640	55699
Ajutoare sociale- CES	20150	20150	17629

Liceul Teologic Greco-Catolic / internate și cantine

Tabelul nr. 16

Cheltuieli extrabugetare	Credite extrabugetare inițiale (Ron)	Credite extrabugetare definitive (Ron)	Plăți efectuate (Ron)
Cheltuieli total	376902	376902	376902
Cheltuieli materiale	47694	47694	47694
Cheltuieli hrana	329208	329208	329208

Cheltuielile materiale au prevăzut:

- furnituri birou ;
- Internet , telefon ;
- materiale de întreținere și reparații ;
- mentenanța programme contabilitate și gestiune, actualizare LEX ;
- materiale de curățenie ;

Toate investițiile capitale din clădirea instituției au fost realizate de către Episcopia Greco-Catolică, părinți și foști elevi:

- ✚ refacerea clădirii din str. Iuliu Maniu nr. 38/40;
- ✚ amenajarea unui spațiu de joacă;
- ✚ schimbarea ferestrelor de la fațada exterioară;
- ✚ montarea camerelor de supraveghere pe holurile clădirii;
- ✚ amenajarea punctelor sanitare din corpul C, etajul II;
- ✚ dotarea cu echipament sportiv a echipei de volei;
- ✚ dotarea cu materiale sportive a sălilor de sport;
- ✚ îmbunătățirea echipamentului de sonorizare din sala festivă.

1.2.6 Analiza SWOT

RESURSE UMANE

✚ **Puncte tari:**

- existența tuturor ciclurilor de învățământ asigură continuitatea elevilor în școală ;
- elevi atent selecționați, capabili de performanțe școlare și extrașcolare, dispuși să-și valorifice abilitățile și deprinderile dobândite;
- personal didactic calificat, performant, preocupat de propria perfecționare și formare continuă, cu disponibilitate pentru inovație și muncă în echipă;
- relații profesionale bazate pe comunicare multidirecțională de tipul elev-profesor-părinte-specialist;
- succesul alternativei Step by Step;
- educația moral creștină promovată în școala noastră;
- procesul instructiv de calitate reflectat prin rezultatele bune obținute la testele naționale și examenele de bacalaureat ;
- introducerea uniformei școlare ;
- succesul grădiniței și cereri pentru un program prelungit ;

✚ **Puncte slabe:**

- comunicarea inefficientă între personalul auxiliar actului didactic determinată de predominarea relațiilor interpersonale în dauna celor profesionale;

✚ **Oportunități:**

- posibilitatea de acces mărită datorită poziției geografice a liceului;
- accesul elevilor noștri la burse de merit și burse de studiu;
- participarea elevilor la excursii organizate în țară și străinătate;
- performanțele elevilor, calitatea actului didactic, succesul alternativei Step by Step și educația spirituală fac din Liceul Greco – Catolic IULIU MANIU un centru de interes cu accent prioritar la nivelul comunității;
- colaborarea cu asociații și organizații capabile să asigure diverse cursuri de formare profesională, cu formatori naționali și internaționali;
- comunicarea multidirecțională duce la încheierea unor parteneriate locale/regionale/naționale care fundamentează proiectele derulate;
- posibilitatea de a selecta personalul didactic prin acordarea avizului cultului;

✚ **Amenințări:**

- promovarea în societate a non-valorilor, minciunii, violenței ;
- limitarea de către MECT a profilurilor liceului ;
- proiecte structurale greu accesibile ;

2) OFERTA CURRICULARĂ

✚ Puncte tari:

- pachete opționale realizate care sunt concepute, de regulă, pe cicluri de învățământ (I- IV Step by Step, V – VIII, respectiv IX – XII) și cu programe școlare distincte urmărind stimularea creativității, originalității, dobândirea unor deprinderi de muncă intelectuală și practice;
- oferta educațională extrașcolară este concepută pe niveluri de școlarizare urmărind valorificarea aptitudinilor de tip vocațional pentru întregul personal implicat;
- realizarea unei programe școlare adaptate la necesitățile elevilor cu CES;
- succesul alternativei Step by Step care aplică programa școlară, existentă și în tradițional, într-un mod original și creative și a condus la extinderea planului de școlarizare;
- activitatea desfășurată la grupa de grădiniță a adus solicitări pentru o grupă cu program prelungit;

✚ Puncte slabe:

- lipsa unei campanii constante de promovare a ofertei școlare;
- fondul de carte al bibliotecii este insuficient;

✚ Oportunități:

- alternativa Step by Step contribuie foarte mult la ridicarea calitativă a liceului datorită interesului mărit al părinților;

✚ Amenințări:

- lipsa unui echilibru între curriculum-ul preuniversitar și cel universitar riscă să pregătească elevii și studenții doar pentru o cultură generală bogată și variată, scăpând din vedere raportul cerere-ofertă de pe piața muncii;

3) RESURSE MATERIALE ȘI FINANCIARE

✚ Puncte tari:

- liceul dispune de o bază materială în cea mai mare măsură modernizată și actualizată cerințelor unui învățământ de calitate;
- existența internatului și a cantinei cu avizele sanitare de funcționare la zi ;
- colaborarea cu Episcopia Greco-Catolice;

✚ Puncte slabe:

- inexistența unor laboratoare individuale pentru fiecare domeniu de specialitate cu aplicabilitate practică;
- lipsa de spațiu;
- starea precară a clădirii necesită reparații ;
- încadrarea în buget implică achiziționarea de produse ieftine, de o calitate mai slabă, ceea ce explică uzura rapidă a acestora în timp ;
- modernizarea bibliotecii;

✚ Oportunități:

- Liceul Greco – Catolic “Iuliu Maniu” prin alocările financiare de care a beneficiat din partea Episcopiei Greco-Catolice, devine centru de interes la nivelul comunității;

✚ Amenințări:

- Lipsa fondurilor pentru reabilitarea a fațadei clădirii.

4) RELAȚIILE COMUNITARE

✚ Puncte tari:

- existența asociațiilor de părinți I – IV ” Pas cu Pas” și ”Iuliu Maniu”, cu personalitate juridică în colaborare cu care putem depune proiecte comune;
- parteneriate educaționale locale/regionale/naționale care asigură relații cu comunitatea locală, organizații și instituții publice și de învățământ;
- colaborarea cu Episcopia Greco-Catolică, prin intermediul căreia realizăm multe proiecte culturale, financiare, religioase;
- colaborări cu instituții publice de învățământ, ale administrației locale, cu instituții private, ONG-uri, fundații, etc. cu tendința de a se permanentiza prin acorduri de parteneriat.
- Existența proiectului Erasmus+ pentru elevii de la specializarea matematică-informatică,

✚ Puncte slabe:

- implicare sporadică a reprezentanților comunității în activitatea liceului prin medierea, întreținerea și finalizarea eficientă a unor colaborări și parteneriate;

✚ Oportunități:

- derularea unor proiecte de interes comunitar care contribuie în mare măsură la asigurarea calității actului didactic școlar și extrașcolar;
- permanentizarea colaborărilor cu instituții publice de învățământ, ale administrației locale, cu instituții private, fundații, etc. creează premisele obținerii unor avantaje în interes reciproc;

✚ Amenințări:

- formalismul unor reprezentanți ai comunității în rezolvarea diferitelor probleme la nivel de școală.

1.3 Diagnoza mediului extern

1.3.1 Analiza PEST

Prezentul proiect de dezvoltare instituțională a fost conceput având la bază următoarele:

Politici educaționale

Acte normative emise de MECS sau de terți privind managementul instituțiilor de învățământ preuniversitar

- ✚ Legea educației naționale nr.1/2011 cu modificările ulterioare ;
- ✚ ORDIN nr. 4624/2015 modificarea anexei 1 la Regulamentului unităților care oferă activități extrașcolare;
- ✚ ROFUIP- 2014;
- ✚ OM5556/2015, 1498/02.11.2015-metodologia privind fundamentarea cifrei de școlarizate pentru învățământul preuniversitar.

Dezvoltarea educațională se bazează pe aplicarea reformei în cadrul Curriculum-ului Național, insistându-se pe performanța elevilor. Trecerea de la informativ la formativ, la forma educativă, desigur prin instrucție dar cu accent pe educație, la o evaluare justă și de tip emulativ, promovarea valorii, sunt dezideratele școlii noastre.

Cadrele didactice trebuie să-și adapteze permanent stilul de predare unui model educațional atractiv, realizând o organizare flexibilă a activității didactice.

Dubla subordonare a școlii noastre constituie un avantaj prin valorificarea oportunităților oferite de ambele instituții patronale. Accesarea proiectelor europene dar și locale va reprezenta o

prioritate în evoluția ulterioară a politicii școlii noastre, implicând, în acest sens, tot mai mulți profesorii, elevi, părinți.

Accesul elevilor indiferent de confesiune și naționalitate, valorificarea experienței alternativei Sped by Step, păstrarea absolvenților în școală, implicarea profesorilor în proiecte comunitare, sunt câteva deziderate ale școlii noastre.

Analiza economică

Situația economică a municipiului Oradea reiese din diferite sondaje ca fiind în schimbare și îmbunătățire: somaj scăzut, apariția diverselor firme, deschiderea granițelor pentru munca în străinătate.

Reconversia profesională este relativ slabă, puține persoane doresc să-și schimbe meseria. Sunt căutate profesii ca: economist, informatician, jurnalist, constructor.

Se cere o cunoaștere a utilizării calculatorului și cunoașterea unei limbi de circulație internațională.

În același ritm cu situația la nivel național, economia orașului a avut un traiect ascendent, dar sunt multe familii cu un câștig sub pragul minim pe economie.

În ceea ce privește colaborarea cu Primăria, fondurile venite pentru reparații sunt de cele mai multe ori insuficiente, acoperindu-se o mică parte din cheltuieli. Reparațiile capitale și investițiile mari sunt suportate de către Episcopia Greco-Catolică sau se realizează pe baza unor proiecte cu finanțare extrabugetară.

Din anul 2000 și până în prezent, toate reparațiile capitale din școală s-au realizat pe baza unor proiecte extrabugetare, adresate unor asociații și fundații Pontificale sau din UE. Astfel au fost efectuate :

- schimbare totală instalație electrică ;
- schimbare totală instalație de încălzire ;
- dotare laborator de informatică ;
- dotare săli de clasă cu mobilier (parțial) ;
- recondiționare pereți interiori ai școlii ;
- betonare și asfaltare curtea școlii/teren de sport ;
- refacerea sălii festive ;
- refacerea sălii de sport ;
- reamenajarea, modernizarea internatului
- Înlocuire tâmplărie geamuri fațada clădirii principale ;
- reabilitarea clădirii din strada Iuliu Maniu nr.38-40;
- realizarea unui spațiu de joacă în curtea episcopiei;

Se impune pentru viitorul apropiat întocmirea de proiecte structurale pentru continuarea lucrărilor de investiții capitale pentru recondiționarea ferestrelor, fațade exterioare, acoperiș, săli de clasă.

Analiza socială

Schimbările democratice din România au adus și posibilitatea de a pleca în țările UE pentru a câștiga mai mult, fapt ce a fost transpus în idealul de viață a tinerei generații, influențând și pregătirea școlară, deoarece s-a “demonstrat” că reușita în viață nu trebuie legată neapărat de o pregătire școlară de excepție.

Pe de altă parte, violența prezentă în societate, promovată de mass-media este resimțită și între copii, ei dorind să se comporte tot mai mult ca niște adulți.

Se observă tendința tot mai accentuată a părinților de a opta pentru școli care oferă o protecție mai ridicată vis a vis de actele de violență, poate mai mult, elevul să beneficieze de o educație religioasă.

Situația materială a familiilor este variată, există familii cu posibilități materiale foarte bune, precum și familii cu probleme mari de asigurare a existenței, în special din județele limitrofe, care solicită cazare în internat și totodată, ajutor material.

Analiza tehnologică

Din acest punct de vedere societatea s-a dezvoltat rapid, în concordanță cu descoperirile tehnologice. Școala trebuie să adapteze metodele de învățare la tehnologia de ultimă generație. Astfel : computerele, videoproiectorul, faxul, internetul, xerox-ul devin indispensabile unei școlii care se dorește a fi în pas cu societatea.

Folosirea tehnologiilor în mod rațional pot ușura învățarea și munca independentă, în special pentru elevii de la specializarea matematică informatică, dar nu numai ; mulți dintre ei dispun acasă de un computer.

Marea provocare pentru profesori va fi aceea să-i facă pe elevi să discearnă și să selecteze doar ce este în folosul lor educațional.

1.3.2 Comunicarea interinstituțională și identificarea de parteneriate

Un aspect deosebit de important îl reprezintă colaborarea cu părinții care sunt organizați într-o asociație cu personalitate juridică la toate formele de învățământ, cu denumirea « Asociația Pas cu Pas Oradea ». În urma discuțiilor cu părinții și elevii, s-a introdus, începând cu anul școlar 2007-2008, purtarea uniformei școlare la toate ciclurile de învățământ.

Relațiile cu comunitatea sunt în permanentă dezvoltare, avem protocoale de colaborare cu diverse asociații și organizații: Episcopia Greco-Catolică, Caritas, Universitatea din Oradea, Universitatea Babeș-Bolyai, etc. Exemple de protocoale de colaborare și domeniul la care se adresează:

- Episcopia Greco-Catolică: spiritual, financiar, patrimonial, administrativ, logistic;
- Centrul Pentru Educație și Dezvoltare Profesională București: educativ, metodic, administrativ, logistic;
- Caritas Eparhial: social, parteneri în proiecte, cabinet medical, administrativ;
- Universitatea Babeș – Bolyai: educațional, metodic;
- Universitatea din Oradea – educațional, metodic, cultural, administrativ;
- Teatrul de Stat , Inspectoratul de Poliție, Agenția pentru Protecția Mediului, Uniunea Femeilor, Direcția de Sport, Agenția Națională Antidrog – educativ, social.

Se observă o tendință tot mai mare de continuitate în cadrul liceului nostru a absolvenților de gimnaziu, ceea ce dă valoare pregătirii în liceu.

Programul activităților instructiv-educative școlare și extrașcolare se regăsește în planurile operaționale anuale. Activitățile instructiv-educative școlare și extrașcolare sunt părți componente ale unor proiecte angajate de Liceul Teologic Greco-Catolic .Aplicațiile, derularea și finalizarea acestor proiecte necesită comunicare interinstituțională și identificarea de noi parteneriate.

În contextul politicii educaționale generale, liceele confesionale nu au autonomia totală și garantată de dezvoltare. Sperăm că în noua lege a învățământului să se stipuleze foarte clar posibilitatea dezvoltării școlilor confesionale la toate formele de învățământ și pentru toate specializările.

Reforma în învățământul românesc ar putea permite acestea, urmând modelul unor sisteme de învățământ din unele state membre UE. Această prevedere ar fi în avantajul tuturor: elevi, părinți, administrație locală, comunitate.

Pentru elevi, deoarece au posibilitatea să primească și o educație bazată pe învățătura creștină, pe lângă cunoștințele instructiv-educative din cadrul disciplinelor de specialitate, au posibilitatea de a continua studiile în cadrul Universității Babeș-Bolyai, aici la Oradea, iar mulți dintre ei să poată beneficia de burse de studiu în Europa.

Pentru părinți deoarece au garanția educației alternative în consens cu învățătura creștină pentru copiii lor, studiază într-o școală cu un număr mediu de elevi, controlabilă din toate punctele de vedere, în care colaborarea cu familia se realizează mult mai rapid.

Funcționarea în Oradea a cinci licee confesionale este un model de acceptare a multiculturalismului și pluriconfesionalismului, respect și toleranță, dar, peste toate, o dovadă a faptului că se poate realiza o politică generală, o alternativă a școlilor confesionale pentru cele de stat, asigurând o concurență din care toți au de câștigat.

Interesele comunității locale vizează dezvoltarea tinerei generații ca fundament pentru societatea de mâine sub toate aspectele: intelectual, moral, social. Biserica Catolică are o politică permanentă de promovare a educației în școli, prin programe speciale, reflectate prin documentul “Gravisimus Educationis”, redactat în cadrul Conciliului Vatican II.

Chiar dacă colaborarea școlii cu diversele organizații din comunitate începe să funcționeze din ce în ce mai bine, există totuși problema accesării fondurilor structurale pentru reabilitarea clădirii (patrimoniu).

S-au realizat o serie de proiecte educaționale și parteneriate educaționale care au rolul de a diversifica activitățile extrașcolare și de a promova imaginea școlii noastre.

II. COMPONENTA STRATEGICĂ

2.1. Viziunea școlii

Liceul Teologic Greco-Catolic din Oradea va crea premisele unei educații performante, spre îndeplinirea dezideratului educației tinerilor prin dezvoltare intelectuală și creștere spirituală, la standarde europene, într-un sistem descentralizat.

2.2. Misiunea școlii

Societatea noastră are nevoie, acum poate mai mult decât oricând, de o schimbare profundă în plan moral, profesional și organizatoric.

Școala noastră va crea mediul necesar promovării unor valori morale esențiale: corectitudinea, altruismul, încrederea și credința. Pentru a deveni o instituție de învățământ capabilă să ofere performanță va promova actul didactic de calitate, formarea continuă a cadrelor didactice, educarea tinerilor în spiritul moralei creștine, asumarea responsabilităților în toate acțiunile întreprinse, implicarea părinților în acțiunile școlii, modernizarea bazei materiale și implicarea în activități care să exprime interesele comunității.

Absolvenții școlii noastre trebuie să devină tinerii responsabili ai comunității de mâine, buni specialiști și ancorați în învățătura creștină.

2.3. Ținte strategice

2.3.1. Dezvoltarea managementului instituției

Opțiuni strategice

În perspectiva descentralizării învățământului preuniversitar, puterea decizională va reveni Consiliului de Administrație în care o largă reprezentare o va avea comunitatea locală, urmând ca și conducerea executivă să pună în aplicare deciziile acestui for. În consecință se impune formarea

profesională a managerilor instituției pentru o adecvare a abilităților deja dobândite la noul context, în care un management eficient implică o coordonare a activității tuturor departamentelor, libera circulație a informației, o buna relaționare cu factorii de decizie și cei de îndrumare și control la nivel local, județean și național, o clară politică de personal și de formare profesională continuă, administrarea eficientă a resurselor umane și materiale, creșterea permanentă a indicilor de calitate și responsabilizarea tuturor factorilor implicați.

Obiective:

- ✚ Creșterea eficienței exercitării funcțiilor manageriale și orientarea acestora spre obținerea de rezultate.
- ✚ Dezvoltarea unui management bazat pe delegarea de competențe.
- ✚ Motivarea personalului angajat prin diverse forme de stimulare.
- ✚ Asigurarea protecției și securității întregului personal.
- ✚ Aplicarea normelor privind descentralizarea financiară și administrativă a învățământului preuniversitar.

Activități:

- ✚ Elaborarea rapoartelor de activitate anuale ale catedrelor, comisiilor de lucru, responsabililor etc.
- ✚ Elaborarea planului managerial anual și aprobarea lui în cadrul C.P.;
- ✚ Planificarea activității C.A. și a C.P.;
- ✚ Elaborarea fișelor postului pentru directorul adjunct, definitivarea catedrelor, șefilor de catedre, comisiilor de lucru și a criteriilor de stimulare a personalului;
- ✚ Aplicarea criteriilor privind acordarea salariilor și gradațiilor de merit;
- ✚ Desemnarea Comisiei de protecția muncii și P.S.I., efectuarea instructajelor anuale;
- ✚ Efectuarea instructajelor de protecție a muncii și P.S.I.;
- ✚ Popularizarea și dezbateră proiectelor legislative privind descentralizarea învățământului;

Resurse:

1. Rapoarte și analize ale activității din anii anteriori, plan de îmbunătățire, raport CEAC.;
2. Responsabilii de arii curriculare, cadrele didactice;
3. Standardele de calitate, comisia CEAC ;
4. Bugetul anual aprobat.

Evaluare:

1. Raport anual de evaluare internă a calității educației.
2. Deciziile de constituire a catedrelor și comisiilor de lucru.
3. Procese verbale, fișele posturilor, note de serviciu, procese verbale C.A, C.P.
4. Existența procedurilor specifice,

2.3.2. Curriculum

Opțiuni strategice

Curriculumul la decizia școlii oferă posibilitatea ofertării unor cursuri opționale noi, de actualitate și care să răspundă interesului manifestat de elevi. Se va urmări identificarea acestor

cursuri și accentuarea dimensiunii practico-aplicative în vederea atragerii elevilor și a dezvoltării capacităților de integrare socială și profesională a acestora.

În acest sens, Comisia pentru Curriculum va dezbate oportunitatea introducerii fiecărui curs opțional propus și va veni cu propuneri de îmbunătățire a ofertei educaționale a instituției. Oferta curriculară va trebui adaptată la cerințele comunității.

Obiective:

- ✦ Aplicarea la clasa conform prevederilor legale în vigoare a Curriculumului Național (planuri cadru, programe școlare, manuale) ;
- ✦ Diversificarea metodelor de predare, învățare și evaluare, continuarea, în măsura posibilităților, a metodei de lucru din alternativa Step by Step;
- ✦ Creșterea numărului de premii ale elevilor la concursurile și olimpiadele școlare.
- ✦ Intensificarea și diversificarea acțiunilor de promovare a școlii în mediul extern;
- ✦ Îmbogățirea fondului de carte din biblioteca școlară.

Activități:

- ✦ Dezbateră în cadrul consiliului pentru curriculum a problemelor legate de aplicarea programelor școlare, pentru opționale și a programelor adaptate pentru copiii cu C.E.S.
- ✦ Folosirea eficientă a mijloacelor moderne (computer, videoproiector, aparatură de specialitate pe discipline) în procesul instructiv-educativ;
- ✦ Elaborarea și reactualizarea planificărilor calendaristice;
- ✦ Studiarea materialelor de specialitate, participarea cadrelor didactice la cursuri de formare și schimburi de experiență;
- ✦ Existența portofoliilor personale ale cadrelor didactice, prezentarea clară a cerințelor și sistemelor de evaluare și notare;
- ✦ Participarea cadrelor didactice la cursuri de formare, interasistențe la clasele Step by Step (în special profesorii care preiau clasele a V a);
- ✦ Integrarea profesorilor debutanți și asistarea lor în vederea creșterii calității actului didactic.
- ✦ Pregătirea suplimentară a elevilor pentru concursuri și olimpiade școlare ;
- ✦ Elevii cu performanțe școlare vor fi sprijiniți material ;
- ✦ Invitarea mass-mediei la activitățile școlare și extrașcolare ;
- ✦ Se vor achiziționa cărți în funcție de propunerile cadrelor didactice responsabile de biblioteca școlară .

Resurse:

1. Consiliul de administrație, șefii de catedre, CEAC ;
2. Consiliul pentru curriculum ;
3. Laboratoarele școlii cu baza materială aferentă ;
4. Episcopia Greco-Catolică de Oradea;
5. Asociațiile de părinți .

Evaluare:

1. Gradul de realizare al curriculumului reflectat prin fișele de asistență la orele de curs;
2. Existența planificărilor cadrelor didactice, vizate de către șeful de catedră ;
3. Prezentarea dovezilor participării la cursurile de formare ;
4. Fișele individuale pentru alegerea opționalelor ;
5. Rezultatele la concursurile și olimpiadele școlare;
6. Rezultatele elevilor la examenele de sfârșit de ciclu de învățământ ;

7. Articole și apariții în mass-media;
8. Numărul de volume în biblioteca școlară.

2.3.3. Dezvoltarea resurselor umane-personal angajat

Opțiuni strategice

Personalul didactic va urma cursuri de formare continuă, în funcție de nevoile de dezvoltare personală și evaluările interne și/sau externe. În același sens, personalul didactic va fi motivat pentru dezvoltarea profesională continuă și perfecționarea prin cuprinderea în sistemul național de acordare a gradelor didactice.

Dezvoltarea profesională continuă va viza implementarea de strategii didactice moderne și interactive pentru stimularea creativității, originalității, dobândirii unor deprinderi de muncă intelectuală și/sau practice.

Se va urmări formarea profesională și ridicarea standardelor de calitate a activității, nu numai în cazul membrilor corpului profesoral, dar și în cazul personalului didactic auxiliar și nedidactic.

Obiective:

- ✚ Încadrarea cu personal didactic calificat, conform prevederilor legale în vigoare;
- ✚ Ridicarea calității procesului didactic ca urmare a dezvoltării profesionale;
- ✚ Dezvoltarea capacității profesorilor pentru a realiza proiecte;
- ✚ Creșterea spirituală a cadrelor didactice.

Activități:

- ✚ Asigurarea documentației necesare realizării încadrării personalului didactic;
- ✚ Stabilirea ofertei educaționale pentru anul școlar viitor;
- ✚ Încadrarea personalului didactic în conformitate cu legislația în vigoare;
- ✚ Desfășurarea activităților didactice și nedidactice în conformitate cu fișa postului;
- ✚ Planificarea activității de asistențe la ore;
- ✚ Promovarea exemplelor de bune practici în demersul educațional;
- ✚ Elaborarea instrumentelor de evaluare și evaluarea personalului angajat;
- ✚ Întocmirea echipelor de proiecte în vederea realizării și depunerii lor;
- ✚ Exerciții spirituale pentru profesori ;
- ✚ Conferințe și simpozioane pentru profesorii catolici ;

Resurse:

1. Legislația în vigoare;
2. Planuri cadru, opțiunile elevilor, personal didactic titular;
3. Fișa postului;
4. Șefii de catedre, membri C.A.;
5. Resurse extrabugetare din sponsorizari;
6. Director spiritual al școlii;
7. Episcopia Greco-Catolică de Oradea.

Evaluare:

1. Proiectul de încadrare aprobat de ISJ Bihor;
2. Existența opțiunilor selectate de elevi și părinți ;
3. Fișele de asistențe la ore;
4. Consilii profesoriale cu temă ;

5. Numărul proiectelor depuse și aprobate ;
6. Activitățile spirituale desfășurate.

2.3.4. Dezvoltarea resurselor umane-elevi

Opțiuni strategice

Elevii vor reprezenta punctul central al activității noastre în activitățile instructiv educative și în cele spirituale. Se va urmări menținerea pregătirii elevilor la un nivel ridicat, se vor încuraja participările la concursurile și olimpiadele școlare.

Educația moral-religioasă va cuprinde atât activitățile de la clasă cât și organizarea și participarea la diferite proiecte organizate de către Biserică.

Obiective:

- ✚ Centrarea demersului didactic pe elev și menținerea rezultatelor școlare curente la un nivel ridicat;
- ✚ Promovabilitate maximă la examenele naționale de sfârșit de ciclu ;
- ✚ Susținerea performanțelor școlare;
- ✚ Dezvoltarea spirituală a elevilor.

Activități:

- ✚ Utilizarea metodelor didactice interactive inclusiv instruirea pe calculator;
- ✚ Stabilirea și aplicarea de teste inițiale;
- ✚ Utilizarea unor metode de evaluare adecvate;
- ✚ Creșterea numărului de activități extrașcolare și extracurriculare;
- ✚ Distribuirea de chestionare de evaluare a “satisfacției beneficiarilor”;
- ✚ Pregătiri suplimentare pentru examenele naționale;
- ✚ Stimularea materială a performanțelor școlare prin burse de studiu;
- ✚ Organizarea festivă a acordării lor;
- ✚ Organizarea activităților spirituale pe clase și pe școală;
- ✚ Consilierea spirituală a elevilor.

Resurse:

1. Teste, portofolii, proiecte ;
2. Proiectul de realizare a activităților extracurriculare ;
3. C.A., C.P., Asociația părinților ;
4. Proiect de susținere a performanțelor școlare;
5. Resurse extrabugetare din sponsorizari;
6. Director spiritual al școlii;
7. Episcopia Greco-Catolică de Oradea.

Evaluare:

1. Portofoliile personale ale profesorilor ;
2. Numărul activităților extracurriculare ;
3. Numărul elevilor bursieri.

2.3.5. Dezvoltarea bazei materiale, și a resurselor financiare

Opțiuni strategice

Starea clădirii din strada Iuliu Maniu necesită reparații capitale la fațadă dar și interioare. Acest proces de reabilitare a clădirii se poate realiza doar printr-un proiect în colaborare cu Primăria Municipiului Oradea.

Se impune în consecință o administrare corespunzătoare a patrimoniului existent prin protejarea clădirii.

Se impune identificarea, amenajarea și mutarea claselor O-IV Step by Step într-o altă clădire din str. Iuliu Maniu, pentru a reuși dezvoltarea spațiilor școlare pentru gimnaziu și liceu.

Dezvoltarea patrimoniului deja existent va urmări realizarea de săli și laboratoare performante, cu implementarea de tehnologii avansate și crearea unui mediu propice de desfășurare a activităților, realizarea unei săli de sport în clădirea din str. Parcul Traian și a două grupe de grădiniță cu program prelungit.

Obiective:

- ✚ Fundamentarea, angajarea, ordonanțarea, lichidarea și execuția bugetară conform prevederilor legale;
- ✚ Păstrarea patrimoniului existent și asigurarea condițiilor igienico-sanitare corespunzătoare funcționării școlii;
- ✚ Creșterea veniturilor extrabugetare realizate prin închirieri, furnizări de servicii, proiecte, sponsorizări, contracte pentru renovarea sălii de sport a elevilor din strada Parcul Traian 20, a grupeii de grădiniță și a cabinetului de psihopedagogie;
Realizarea unui protocol cu Primăria Oradea pentru accesarea fondurilor europene în vederea reabilitării școlii;
- ✚ Găsirea unui spațiu corespunzător pentru clasele O-IV Step by Step

Activități:

- ✚ Stabilirea surselor de finanțare, asigurarea transparenței în utilizarea fondurilor, monitorizarea activității contabile;
- ✚ Instrucțiuni cu elevii și personalul angajat în vederea păstrării patrimoniului;
- ✚ Îmbunătățirea condițiilor educaționale;
- ✚ Asigurarea condițiilor igienico-sanitare corespunzătoare;
- ✚ Identificarea posibilităților de închiriere a spațiilor din școală, intrenat, cantină, atragerea de sponsorizări, proiecte, donații;
- ✚ Discuții cu reprezentanții P.M.O. în vederea găsirii soluțiilor de accesare a fondurilor europene pentru reabilitarea școlii noastre;
- ✚ Realizarea proiectelor de specialitate în vederea obținerii de fonduri pentru reabilitarea sălii de sport și a cabinetului de psihopedagogie și dotarea unei grupe noi de grădiniță;
- ✚ Stabilirea planurilor de realizare a investițiilor și a referatelor de necesități pe catedre;
- ✚ Achiziționarea mobilierului școlar pentru clasele de început de ciclu.
- ✚ Proiect comun cu Episcopia Greco-Catolică pentru amenajarea spațiului școlar.

Resurse:

1. Episcopia Greco-Catolică, Fundația Renovabis Germania, Primăria Oradea ;
2. Asociații și fundații din țară și UE ;
3. Fonduri proprii extrabugetare, sponsorizări ;

4. Fundații și organizații Pontificale ;
5. Asociația de părinți “Pas cu Pas “
6. Asociația de părinți ”Iuliu Maniu”

Evaluare :

1. Existența avizelor sanitare se funcționare;
2. Existența și depunerea proiectului de reabilitarea școlii;
3. Numărul sălilor de clasă renovate;
4. Creșterea dotării cu material didactic ;
5. Existența sălii de sport în strada Parcul Traian 20 ;
6. Existența sălilor de grupă pentru grădiniță ;
7. Existența cabinetului de psihopedagogie.

2.3.6. Dezvoltarea relațiilor comunitare

Dezvoltarea parteneriatului cu comunitatea catolică și locală pentru dezvoltarea școlii

Opțiuni strategice

La nivel local, în condițiile descentralizării învățământului românesc și autonomiei instituționale, se va derula un parteneriat real cu Consiliul Local și Primăria Oradea în vederea asigurării bazei materiale și a resurselor financiare necesare proiectelor de reabilitare și investiții urmărite. Tot la nivel local se vor realiza parteneriate inter-instituționale cu alte școli, agenții, organisme, instituții ale statului și ONG-uri, menite a dezvolta componenta educațională non-formală și a da o nouă dimensiune dezvoltării instituționale și realizării misiunii școlii.

La nivel județean se vor realiza parteneriate și proiecte de cooperare cu asociații și organizații non-guvernamentale, alte instituții de învățământ bihorene, în scopul implicării unui număr cât mai mare de elevi în activități de proiect și cooperare trans-instituțională pentru dobândirea de cunoștințe, experiența și expertiza și raportarea naturală și obiectivă la realitățile mediului școlar și extra-școlar extern.

La nivel național, școala noastră se va integra în posibile rețele similare ca structură și funcționalitate pentru a putea desfășura proiecte de cooperare în cadrul educației formale și non-formale, atât la nivel local, cât și județean și național.

La nivel european se vor identifica parteneriate cu asociații în vederea asigurării unor burse de studiu elevilor școlii noastre sau schimb de experiență.

Obiective:

- ✚ Realizarea unui protocol cu Primăria Oradea în vederea accesării fondurilor europene de reabilitare a clădirii școlii;
- ✚ Stabilirea unui cadru organizatoric în colaborare cu instituțiile de cultură și artă, O.N,G-uri;
- ✚ Dezvoltarea parteneriatului cu Asociația de părinți “Pas cu Pas” și cu Asociația Iuliu Maniu, pentru realizarea de proiecte școlare și comunitare;
- ✚ Promovarea imaginii publice a Liceului Greco-Catolic ”Iuliu Maniu”;

Activități:

- ✚ Stabilirea de întâlniri cu factorii responsabili pentru stabilirea strategiilor de colaborare;
- ✚ Semnarea protocoalelor de colaborare cu instituțiile abilitate ;
- ✚ Depunerea de proiecte comune, liceu-asociația de părinți-episcopie, pentru diverse scopuri educative, sociale;
- ✚ Reprezentantul primăriei va fi solicitat să participe la cât mai multe activități ale școlii.
- ✚ Întâlniri cu reprezentanții părinților claselor V-XII ;

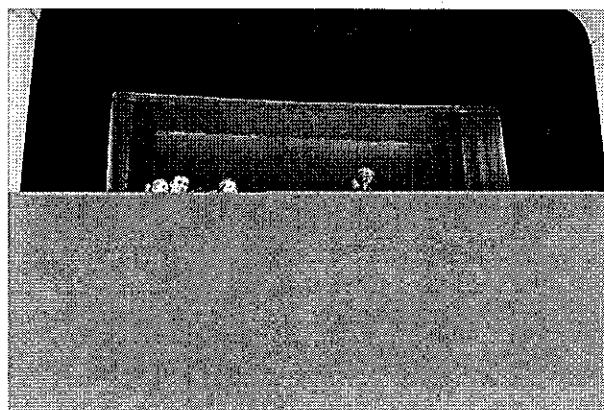
- ✚ Implicarea reprezentanților părinților în actul decizional al școlii;
- ✚ Acțiunile școlii vor fi promovate în mass-media, realizarea de parteneriate cu mass-media;

Resurse:

1. Reprezentanți Episcopie, Asociații de părinți, Primărie, Asociații aparținătoare de Episcopia Greco-Catolică, Facultatea de Teologie, Universitatea Oradea, Universitatea Babeș, Poliția Oradea, Fundații și Organizații nonguvernamentale.

Evaluare:

1. Existența proiectului de reabilitare a clădirii școlii;
2. Numarul acțiunilor comune cu comunitatea sau numărul acțiunilor în urma parteneriatelor;
3. Prezența reprezentanților comunității în activitatea școlii;
4. Numărul articolelor din mass-media.
5. Existența Statutului asociației de părinți a claselor V-XII.



III. COMPONENTA OPERAȚIONALĂ

3.1. Planuri operaționale

Nr. crt.	Obiective specifice	Activități	Instrumente/ resurse	Responsabili	Termen	Modalități de evaluare a obiectivelor	Indicatori de realizare
3.1.2. DEZVOLTAREA MANAGEMENTULUI INSTITUȚIEI							
I.	Creșterea eficienței exercitării funcțiilor manageriale și orientarea acestora spre obținerea de rezultate.	1. Elaborarea rapoartelor de activitate anuale ale activității instructiv-educative.	Rapoartele comisiilor și catedrelor	Director Șefi de catedre	Septembrie	Chestionar	Rapoarte de activitate
		2. Elaborarea planului managerial.	P.D.I. Raport CEAC Raport de activitate anual	Director	Octombrie	Chestionar	Planul managerial aprobat în CP și CA
		3. Planificarea activităților Consiliului de administrație, Consiliului profesoral.	PDI Planul managerial	Directori	Octombrie	Proces-verbal	Existența planificărilor
		4. Formarea a 3-4 profesori în ManagementEducațional	DPPPD – Universitatea din Oradea	Director	2014-2018	Certificate Activități desfășurate	Certificate de formare
II.	Dezvoltarea unui management bazat pe delegarea de competențe.	1. Elaborarea fișelor postului pentru directorul adjunct, definitivarea catedrelor, șefilor de catedre, comisiilor de lucru și a criteriilor de stimulare a personalului;	Contractul managerial Regulamentul de organizare și funcționare al unităților de învățământ.	Director	Septembrie	Fișa de evaluare	Fișa postului

	2. Desemnarea șefilor de catedre și responsabilitățile lor.	Organigrama școlii Regulamentul intern	Director	Septembrie	Delegare de sarcini	Fișa postului Decizii de numire
	3. Stabilirea atribuțiilor membrilor C.A.	Regulamentul de organizare și funcționare al unităților de învățământ	Director	Septembrie	Delegare de sarcini	Existența documentului
	4. Aplicarea criteriilor privind acordarea salariilor și gradațiilor de merit.	Metodologii specifice Criterii stabilite de C.A.	Director C.A.	Noiembrie	Evaluarea pe baza fișei de autoevaluare	Procese-verbale Existența criteriilor
III.	Asigurarea protecției și securității întregului personal.	1. Desemnarea comisiei P.S.I. și a comisiei de protecție a muncii. 2. Efectuarea instructajelor de protecție a muncii și de P.S.I.	Director Responsabil comisie	Septembrie	Delegare de sarcini	Decizia de numire a comisiei Semnarea instructajelor de către angajați
IV.	Aplicarea normelor privind descentralizarea financiară și administrativă a învățământului preuniversitar.	1. Popularizarea proiectelor legislative privind descentralizarea și discutarea lor în cadrul C.P. și C.A.	Directori C.A.	Octombrie Decembrie	Activități desfășurate	Procese-verbale

3.1.3. CURRICULUM

Nr. crt.	Obiective specifice	Activități	Instrumente/ resurse	Responsabili	Termen	Modalități de evaluare a obiectivelor	Indicatori de realizare
I.	Aplicarea la clasa conform prevederilor legale în vigoare a Curriculumului Național (planuri cadru, programe școlare, manuale) ;	1. Dezbateră în cadrul consiliului pentru curriculum a problemelor legate de aplicarea programelor școlare, pentru opționale și a programelor adaptate pentru copiii cu C.E.S.	- planuri cadru - programe școlar - programe adaptate pentru CES	- Șefi de catedre - consiliul pentru curriculum	- semestrial - anual	Criterii de selecție a manualelor școlare Adaptarea programei pentru elevii cu CES	- procese verbale - existența programelor și a planificărilor pe catedre
		2. Folosirea eficientă a mijloacelor moderne (computer, videoproiector, aparatură de specialitate pe discipline) în procesul instructiv-educativ;	- laboratoare informatică - platformă AEL - materiale	- directori - șefi de catedre -	Permanent	Chestionare aplicate elevilor	- fișe de asistențe la ore - grafice de utilizare a laboratoarelor
		3. Elaborarea și reactualizarea planificărilor calendaristice.	- programe școlare - structura anului școlar - consfătuiri pe specialități	- directori - șefi de catedre - cadre didactice	- semestrial - anual	Planificarea unităților de învățare	Dosarele cu planificări ale catedrelor
		4. Asigurarea manualelor școlare	- variante de manuale alternative	- cadre didactice - responsabil cu manualele	- anual	- liste de necesități cu manuale	- existența manualelor la clase

II.	Diversificarea metodelor de predare, învățare și evaluare, în continuarea, în măsura posibilităților, a metodei de lucru din alternativa Step by Step;	1. Studiarea materialelor de specialitate, participarea cadrelor didactice la cursuri de formare și schimburi de experiență	- ședințe comisii metodice; - lecții demonstrative - exemple de bună practică - privind metodele de învățare - predare centrata pe elev	- șefii de catedre - formatori ai școlii	semestrial	Procese verbale	fișe de asistențe - certificate de formare
		2. Existența portofoliilor personale ale cadrelor didactice, prezentarea clară a cerințelor și sistemelor de evaluare și notare.		Cadrele didactice	permanent	Catalogul Carnetul de elev	Portofoliul personal al profesorului
		3. Participarea cadrelor didactice la cursuri de formare, interasistențe la clasele Step by Step (în special profesorii care preiau clasele a V a).	- clasele I-IV în alternativa Step by Step	- șefii de catedre - profesorii - învățătorii	- semestrial	Activități desfășurate	- procese verbale - fișe de asistențe
III.	Creșterea numărului de premii ale elevilor la concursurile și olimpiadele școlare.	1. Identificarea elevilor capabili de performanțe la olimpiadele și concursurile școlare. 2. Pregătirea suplimentară a elevilor pentru concursuri și olimpiade școlare	- criterii de selecție	- profesorii - învățătorii	- în permanent	Rezultate obținute	- numărul diplomelor /certificatelor de participare
		3. Elevii cu performanțe școlare vor fi sprijiniți material	- burse de studiu - proiect extrabugetar	- cadrele didactice - învățătorii - director	- în funcție de calendarul concursurilor lor - an școlar	Chestionare aplicate elevilor - existența proiectului	- grafic de pregătire suplimentară aprobat de director - numărul burselor

IV.	Intensificarea și diversificarea acțiunilor de promovare a școlii în mediul extern;	1. Invitarea mass-mediei la activitățile școlare și extrașcolare ;	-	- directori - responsabil cu presa	-	Activitatea desfășurată de prof. coordonator	- numărul articolelor apărute - aparițiile tv
-----	---	--	---	---------------------------------------	---	--	--

V.	Îmbogățirea fondului de carte din biblioteca școlară.	Se vor achiziționa cărți în funcție de propunerile cadrelor didactice responsabile de biblioteca școlară .	- surse bugetare - extrabugetare - donații	- director - contabil - C.A.	-	- buget aprobat	- numărul volume cărți
----	---	--	--	------------------------------------	---	-----------------	------------------------

3.1.3. RESURSE UMANE – PERSONAL ANGAJAT

Nr. crt.	Obiective specifice	Activități	Instrumente/ resurse	Responsabili	Termen	Modalități de evaluare a obiectivelor	Indicatori de realizare
I.	Încadrarea cu personal didactic calificat, conform prevederilor legale în vigoare.	1. Asigurarea documentației necesare realizării încadrării personalului didactic.	Metodologia de încadrare a personalului didactic	Director	Decembrie	Decizii	Existența metodelor
		2. Realizarea încadrării titularilor	Plan de școlarizare	Director	Februarie	Decizii	Proiect de încadrare
		3. Identificarea orelor disponibile pentru suplimentare	Repartiția de ore	Director C.A. C.P.	Martie	Chestionare aplicate elevilor	Procese-verbale

II.	Ridicarea calității procesului didactic ca urmare a dezvoltării profesionale	1. Desfășurarea activităților didactice și nededactice în conformitate cu fișa postului. 2. Planificarea activității de asistențe la ore.	Contractul de muncă	Directori Șefi de compartiment	Permanent	Fișa postului pentru fiecare angajat
			Regulamentul de organizare și funcționare al unităților de învățământ	Directori Șefi de catedre CEAC	Permanent	Dosare asistențe Fișe asistențe
		3. Promovarea exemplelor de bune practici în demersul educațional.		Șefii de catedre Profesorii	Conform planificării catedrelor	Lecții demonstrative Materiale informative
		4. Elaborarea instrumentelor de evaluare și evaluarea personalului angajat.	Ordin MECT Regulamentul intern	Directori C.A. C.P.	Septembrie	Existența fișelor de evaluare pentru tot personalul
III.	Dezvoltarea capacității profesorilor pentru a realiza proiecte	1. Impulsionarea profesorilor de a participa la cursuri de formare. 2. Lansarea propunerilor de a participa la depunerea de proiecte. 3. Formarea echipelor de proiect. 4. Depunerea și derularea proiectelor. 5. Evaluarea proiectelor promovarea rezultatelor.	Entități formatoare	Responsabilul cu perfecționarea Directori Șefi de catedre Director educativ	Permanent Conform graficului stabilit de furnizor	Certificate de formare. Procese-verbale
			Cadre didactice	Director educativ		Diplome Chestionare
						Activități desfășurate

IV.	Creșterea spirituală a cadrelor didactice	1. Realizarea activităților spirituale pentru profesori.	Preoții școlii	Catedra de religie	Anual	Exerciții spirituale	Numărul activităților
		2. Participarea la activitățile organizate de Episcopia Greco-Catolică	Simpozioane, lansări de carte	Catedra de religie	Conform programului stabilit		
3.1.4. RESURSE UMANE – ELEVI							
Nr. crt.	Obiective specifice	Activități	Instrumente/ resurse	Responsabili	Termen	Modalități de evaluare a obiectivelor	Indicatori de realizare
I.	Centrarea demersului didactic pe elev și menținerea rezultatelor școlare curente la un nivel ridicat.	1. Utilizarea metodelor didactice interactive inclusiv instruirea pe calculator	Metode activ-participative Laboratoare de informatica AEL	Toate cadrele didactice	Permanent	Chestionare aplicate elevilor	Grafic laborator AEL Fise de asistențe
		2. Stabilirea și aplicarea de teste inițiale.	Portofoliu personal	Toate cadrele didactice	Septembrie Octombrie		Modele de teste
		3. Utilizarea unor metode de evaluare adecvate	Orale scrise	Toate cadrele didactice	Permanent	Criterii prezentate fiecărei clase	Existența în portofoliu
		4. Creșterea numărului de activități extrașcolare și extracurriculare.		Diriginți Director educativ	Permanent	Planul managerial al diriginților	Graficul activităților
		5. Distribuirea de chestionare de evaluare a "satisfacției beneficiarilor".	Chestionar discutat în cadrul CA și CP	Director	Anual	Evaluarea chestionarelor	Grafic rezultate.
II.	Promovabilitate	1. Pregătiri suplimentare pentru examenele naționale.	Profesorii de specialitate	Director adj.	Permanent		Grafic aprobat

	maximă la examenele naționale de sfârșit de ciclu	2. Organizarea simularilor examenelor naționale. 3. Monitorizarea activităților	Profesorii de specialitate	Director adj	Sem.II	Chestionare aplicate elevilor	Afișarea rezultatelor
III.	Susținerea performanțelor școlare.	1. Realizarea criteriilor de premiere a performanțelor elevilor.	Criterii de performanță aprobate în CP	Director educativ	Anual	Rezultate obținute	Existența criteriilor
		2. Organizarea activităților de premiere.	Propunerile diriginților	Director Director adj. Director educ.	Anual	Proiect cu asociații/fundații i din Italia	Programul activității Materiale, diplome elevi
		3. Urmărirea evoluției elevilor bursieri.	Monitorizare situație la învățatur	Diriginții	Permanent	Recomandare continuare bursă	Caracterizare personală
IV.	Dezvoltarea spirituală a elevilor	1. Organizarea activităților spirituale pe clase și pe școală.	Educația religioasă	Preoții școlii	Conform calendarului aprobat	Chestionare aplicate elevilor	Portofolii personale preoți
		2. Participarea la liturghia săptămânală a elevilor	Catedrala Sf. Nicolae	Preoții școlii	Săptămânal		Prezența în orarul școlar
		3. Consilierea spirituală a elevilor.	Discuții individuale cu elevii	Preoții școlii	La solicitarea elevilor		Profoliul personal al preotului

3.1.5 DEZVOLTAREA BAZEI MATERIALE SI A RESURSELOR FINANCIARE

Nr. crt.	Obiective specifice	Activități	Instrumente/ resurse	Responsabili	Termen	Modalități de evaluare a obiectivelor	Indicatori de realizare
	Fundamentarea,	1.Fundamentarea bugetului		C.A.	Termen stabilit	Proiect de buget	

I.	angajarea, ordonanțarea, lichidarea și execuția bugetară conform prevederilor legale.	2. Stabilirea surselor de suplimentare de finanțare	Închirieri baza Proiecte, sponsorizări	Directori C.A.	Decembrie	Proiecte de finanțare	Buget aprobat
		3. Asigurarea transparenței în utilizarea fondurilor	Execuție bugetară	Directori Contabil șef	Permanent		Raport de activitate
		4. Monitorizarea activităților financiare	Bugetul	Director	Lunar		Note de serviciu
		II.	Păstrarea patrimoniului existent și asigurarea condițiilor igienico-sanitare corespunzătoare funcționării școlii	1. Instructaje cu elevii privind păstrarea și inventarierea patrimoniului	Regulament intern		Diriginți
2. Instructaje cu angajații privind păstrarea și inventarierea patrimoniului	Regulament intern			Administrator	Inceputul anului școlar	Procese-verbale	
3. Realizarea inventarului anual				Comisia de inventariere	Noiembrie	Raport de inventariere	
III.	Asigurarea condițiilor igienico-sanitare conform normativelor în vigoare	1. Inspecția periodică a spațiilor				Buna funcționare a utilităților instituției	Avize sanitare
		2. Identificarea necesarului privind acțiunile de reparații					
		3. Obținerea avizelor sanitare pentru funcționare	Solicitare DSP Bfhor	Director Administrator	Septembrie		
	Îmbunătățirea condițiilor educaționale	1. Amenajarea spațiilor școlare		Director Administrator	Început de an școlar	Chestionare aplicate părinților	Avize sanitare
		2. Amenajarea spațiilor de cazare și masă	Normative în vigoare	C.A.	Inceput de an școlar		

IV.	3. Îmbunătățirea materialelor de specialitate pentru catedre	Solicitările catedrelor	C.A.	Permanent	Listele de inventar
V.	Creșterea veniturilor extrabugetare realizate prin închirieri, furnizări de servicii, proiecte, sponsorizări	1. Identificarea posibilităților de închiriere a spațiilor școlare	Director Contabil șef	Permanent	Venituri încasate
		2. Atragerea de sponsorizări și donații	C.A.	Permanent	Venituri realizate
		3. Întocmirea de proiecte financiare pentru realizarea sălii de sport, cabinetului de psihopedagogie și grupa de grădiniță	C.A. Asociația Pas cu Pas	2014-2018	Realizarea obiectivelor

3.1.6. DEZVOLTAREA RELATIILOR COMUNITARE

Nr. crt.	Obiective specifice	Activități	Instrumente/ resurse	Responsabili	Termen	Modalități de evaluare a obiectivelor	Indicatori de realizare
I.	Realizarea unui protocol cu Primăria Oradea în vederea accesării fondurilor europene de reabilitare a clădirii școlii;	1. Stabilirea de întâlniri cu factorii responsabili pentru stabilirea strategiilor de colaborare;	Episcopia Greco-Catolică Primăria Oradea C.A.	Director C.A.	2014-2018	Procese verbale	Documente legislative specifice
		2. Semnarea protocoalelor de colaborare cu instituțiile abilitate	Episcopia Greco-Catolică Primăria Oradea	C.A. Director	2014-2018		Protocol semnat
		3. Realizarea proiectului de finanțare pentru reabilitarea clădirii școlii.	POSTDRU	Director	2014-2018	Procese verbale	Proiect de reabilitare

		4. Depunerea proiectului la Agenția de Dezvoltare Regională Nord-Vest, Cluj Napoca	Proiect finalizat	Director	2018	Proiect depus ADR Nord-Vest Cluj
II.	Stabilirea unui cadru organizatoric în colaborare cu instituțiile de cultură și artă, O.N,G-uri;	1. Semnarea protocoalelor de colaborare cu instituțiile abilitate	Protocolale si colaborări anterioare	C.A.	Permanent	Numărul protocoalelor
		2. Realizarea activităților comune, pe baza proiectelor cu temă.	Protocoale semnate Propuneri de activități	Director educativ	Conform graficului	Materialele proiectului
III.	Dezvoltarea parteneriatului cu Asociațiile de părinți “Pas cu Pas” și “Iuliu Maniu” pentru realizarea de proiecte școlare și comunitare;	1. Identificarea scopurilor comune pentru realizarea de proiecte în folosul școlii	Statutul asociației	Director Președinte asociație	Octombrie - noiembrie	Proces-verbal
		2. Depunerea proiectelor				
		3. Popularizarea și derularea proiectelor .	Colaborare mass.media	Director educativ	Conform graficului	Materiale promoționale
		4. Împlicarea reprezentanților părinților în actul decizional.	Regulament de funcționare	Director	Permanent	Consultare reprezentanți părinți
IV.	Promovarea imaginii publice a Liceului Greco-Catolic “Iuliu Maniu”;	1. Realizarea de protocoale de parteneriat cu reprezentanții mass-media.	Radio Maria		Permanent	Emisiuni radio
		2. Desemnarea unei persoane responsabile cu mass-media.	Prof. Nica Antonia și Cioba Anton	Director CA	Permanent	Chestionare aplicate părinților
		3. Invitarea reprezentanților mass-media la acțiunile școlii			Permanent	Interviuri

		4. Participarea reprezentanților școlii la emisiuni radio-tv în vederea popularizării.	Prof. Stancu Adina		Permanent		Emisiuni radio-TV
--	--	--	--------------------	--	-----------	--	-------------------

3.2. Obiective imediate / rezultate

Tabel nr. 17

Nr. crt.	OBIECTIVE IMEDIATE REZULTATE	INDICATORI DE PERFORMANȚĂ	TERMEN
1	Aplicarea normelor privind descentralizarea.	Legi, regulamente, ordine	2018
2	Folosirea permanentă a mijloacelor și metodelor moderne de predare-învățare.	Cursuri de formare, materiale didactice	Permanent
3	Creșterea numărului de activități extracurriculare.	Număr activități desfășurate	2018
4	Creșterea performanțelor elevilor la concursurile și olimpiadele școlare.	Numărul de premii	2018
5	Intensificarea colaborării cu părinții în vederea realizării proiectelor- parteneriatelor comune.	Numărul de activități desfășurate	2018
6	Formarea a 3-4 profesori în Management Educațional.	Diplome de absolvire	2018
7			
8	Obținerea gradului didactic I și II pentru 5-6 cadre didactice, gradul didactic definitivat pentru 3-4 cadre didactice.	Înscrierea la grade didactice	2018
9	Formarea cadrelor didactice auxiliare și a personalului nedidactic.	Cursuri de formare	2018
10	Promovabilitate maximă la Examenele Naționale.	Procente promovabilitate	2018
11	Întocmirea proiectului de reabilitare totală a clădirii.	Existența proiectelor de specialitate și a proiectelor financiare.	2018

3.3. Echipa de proiect**Responsabili și coordonatori de proiect:**

- ✚ Prof. pr. Alexandru DRAGOȘ – director
- ✚ Prof. RODICA MUREȘAN – director adjunct

Colaboratori :

- ✚ Prof. ADINA RADU - responsabil de proiecte, responsabilul comisiei diriginților;

- ✚ Prof. EMILIA HAȘ- responsabil cu evidența performanței școlare;
- ✚ Prof. ADRIAN PODAR – șef catedră- *Limbă și comunicare*;
- ✚ Prof. DORINA IFTIMICIUC – șef catedră - *Matematică și științe*;
- ✚ Prof. ANDREI CRISTEA – șef catedră - *Teologie, educație fizică și sport*;
- ✚ Prof. MONICA BLAGA – șef catedră *Om și societate, Consiliul elevilor* și responsabil cu perfecționarea cadrelor didactice;
- ✚ – președinte al asociației *Pas cu Pas*, la clasele I-IV, responsabil cu implemenarea proiectului în comunitate;
- ✚ DAN BÂRSAN – președinte al Asociației „Iuliu Maniu”, la clasele V-XII
- ✚ Prof. PAULA BĂLIBAN – reprezentant al *Primăriei Oradea* în Consiliul de Administrație.
- ✚ Jurist ANGELA LUPȘEA– reprezentant al *Consiliului Local* în Consiliul de Administrație
- ✚ CODRUȚA PĂDURARU- secretar șef
- ✚ DANIELA ACIU- administrator financiar